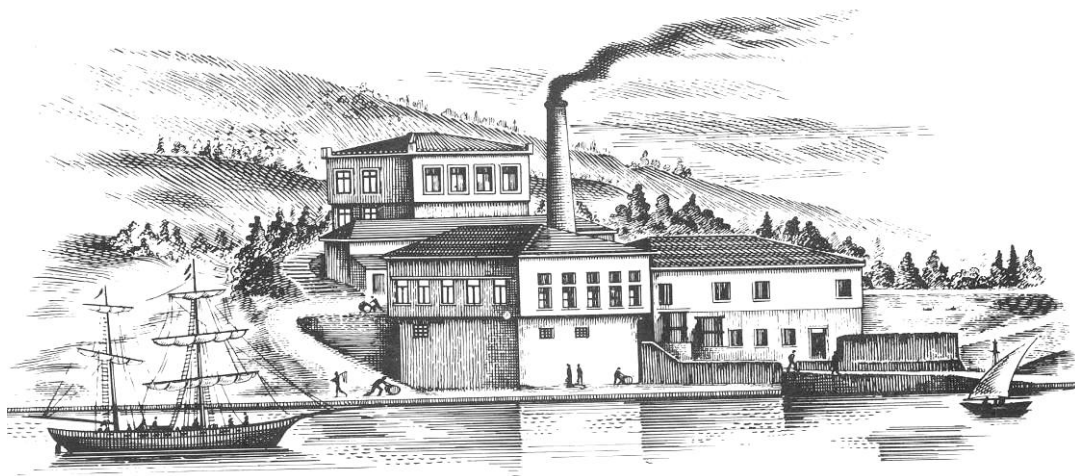


# **ΠΑΠΟΥΤΣΑΝΗΣ Α.Β.Ε.Ε.**

## **ΕΝΔΙΑΜΕΣΕΣ ΟΙΚΟΝΟΜΙΚΕΣ ΚΑΤΑΣΤΑΣΕΙΣ**

**Για την περίοδο που έληξε την  
30<sup>η</sup> Σεπτεμβρίου 2013 (01.01.2013 – 30.09.2013)**

**ΣΥΜΦΩΝΑ ΜΕ ΤΑ ΔΙΕΘΝΗ ΠΡΟΤΥΠΙΑ ΧΡΗΜΑΤΟΟΙΚΟΝΟΜΙΚΗΣ  
ΑΝΑΦΟΡΑΣ (Δ.Π.Χ.Α.)**



Οι παρούσες ενδιάμεσες οικονομικές καταστάσεις οι οποίες συντάχθηκαν σύμφωνα με τον νόμο 3556/2007 και την επ' αυτού εκδοθείσα απόφαση του Δ.Σ. της επιτροπής κεφαλαιαγοράς 4/507/28.4.2009, εγκρίθηκαν από το Διοικητικό Συμβούλιο της ΠΑΠΟΥΤΣΑΝΗΣ Α.Β.Ε.Ε. την 18<sup>η</sup> Νοεμβρίου 2013 και έχουν αναρτηθεί στο διαδίκτυο στην ηλεκτρονική διεύθυνση [www.papoutsanis.gr](http://www.papoutsanis.gr)

*ΠΑΠΟΥΤΣΑΝΗΣ Ανώνυμη Βιομηχανική και Εμπορική Εταιρία Καταναλωτικών Αγαθών  
Αρ. Μητρώου Α.Ε. 13108/06/Β/86/89-Αρ Μητρώου. Γ.Ε.ΜΗ. 121914222000  
71<sup>ο</sup> ΧΛΜ Αθηνών-Λαμίας, Βαθύ Αυλίδος, 34100 Χαλκίδα*

## ΠΕΡΙΕΧΟΜΕΝΑ

<b>A. ΕΝΔΙΑΜΕΣΕΣ ΟΙΚΟΝΟΜΙΚΕΣ ΚΑΤΑΣΤΑΣΕΙΣ .....</b>	<b>4</b>
<b>1. ΚΑΤΑΣΤΑΣΗ ΟΙΚΟΝΟΜΙΚΗΣ ΘΕΣΗΣ .....</b>	<b>4</b>
<b>2. ΚΑΤΑΣΤΑΣΗ ΣΥΝΟΛΙΚΟΥ ΕΙΣΟΔΗΜΑΤΟΣ (ΚΑΤΑ ΛΕΙΤΟΥΡΓΙΑ) .....</b>	<b>5</b>
<b>3. ΚΑΤΑΣΤΑΣΗ ΣΥΝΟΛΙΚΟΥ ΕΙΣΟΔΗΜΑΤΟΣ Γ' ΤΡΙΜΗΝΟΥ .....</b>	<b>6</b>
<b>4. ΚΑΤΑΣΤΑΣΗ ΜΕΤΑΒΟΛΩΝ ΙΔΙΩΝ ΚΕΦΑΛΑΙΩΝ .....</b>	<b>7</b>
<b>5. ΚΑΤΑΣΤΑΣΕΙΣ ΤΑΜΕΙΑΚΩΝ ΡΟΩΝ (ΕΜΜΕΣΗ ΜΕΘΟΔΟΣ) .....</b>	<b>9</b>
<b>6. ΣΗΜΕΙΩΣΕΙΣ ΕΠΙ ΤΩΝ ΟΙΚΟΝΟΜΙΚΩΝ ΚΑΤΑΣΤΑΣΕΩΝ .....</b>	<b>10</b>
6.1. Γενικές πληροφορίες .....	10
6.2. Δομή του Ομίλου .....	10
6.3. Σύνοψη σημαντικών λογιστικών αρχών .....	10
6.3.1. Πλαίσιο κατάρτισης των οικονομικών καταστάσεων .....	11
6.3.2. Εγγώριο δημόσιο χρέος και ρευστότητα .....	11
6.3.3. Κίνδυνος μη συνέχισης της δραστηριότητας .....	11
6.3.4. Νέα πρότυπα, τροποποιήσεις προτύπων και διερμηνείες .....	11
6.3.5. Ενοποίηση .....	19
6.3.6. Πληροφόρηση κατά τομέα .....	20
6.3.7. Συναλλαγματικές μετατροπές .....	20
6.3.8. Ενσώματες Ακινήτοποιήσεις .....	21
6.3.9. Ασώματες ακινήτοποιήσεις .....	22
6.3.10. Επενδύσεις σε ακίνητα .....	23
6.3.11. Απομείωση αξίας μη-χρηματοοικονομικών περιουσιακών στοιχείων .....	23
6.3.12. Χρηματοοικονομικά στοιχεία ενεργητικού .....	23
6.3.13. Μισθώσεις .....	25
6.3.14. Αποθέματα .....	26
6.3.15. Εμπορικές απαιτήσεις .....	26
6.3.16. Ταμειακά διαθέσιμα και ισοδύναμα στοιχεία .....	26
6.3.17. Μετοχικό κεφάλαιο .....	27
6.3.18. Δανεισμός .....	27
6.3.19. Τρέχων και Αναβαλλόμενος φόρος εισοδήματος .....	27
6.3.20. Προμηθευτές .....	28
6.3.21. Παροχές στο προσωπικό .....	28
6.3.22. Προβλέψεις .....	29
6.3.23. Επιχορηγήσεις .....	30
6.3.24. Αναγνώριση Εσόδων .....	30
6.3.25. Κόστος δανεισμού .....	30
6.3.26. Μερίσματα .....	31
6.3.27. Διανομή Μερισμάτων .....	31
6.3.28. Περιουσιακά Στοιχεία κατεχόμενα προς πώληση .....	31
6.3.29. Κέρδη ανά μετοχή .....	31
6.3.30. Συγκριτικά στοιχεία και στρογγυλοποιήσεις .....	31
6.4. Διαχείριση χρηματοοικονομικού κινδύνου .....	32
6.5. Σημαντικές λογιστικές εκτιμήσεις και κρίσεις της διοίκησης .....	32
6.5.1. Σημαντικές λογιστικές εκτιμήσεις και παραδοχές .....	32
6.5.2. Καθοριστικές κρίσεις της διοίκησης για την εφαρμογή των λογιστικών αρχών .....	33
6.6. Πληροφόρηση κατά τομέα .....	34
6.7. Επιδράσεις από την αναδρομική εφαρμογή του ΔΛΠ 19 στα συγκριτικά κονδύλια των οικονομικών καταστάσεων της 31.12.2012 .....	34
6.8. Επιδράσεις από την αναδρομική εφαρμογή νέας μεθόδου στα συγκριτικά κονδύλια, των οικονομικών καταστάσεων της 30.09.2012 και των ενδιάμεσων προηγούμενων περιόδων .....	34
<b>7. ΕΠΕΞΗΓΗΜΑΤΙΚΕΣ ΣΗΜΕΙΩΣΕΙΣ ΕΠΙ ΚΟΝΔΥΛΙΩΝ ΤΩΝ ΟΙΚΟΝΟΜΙΚΩΝ ΚΑΤΑΣΤΑΣΕΩΝ .....</b>	<b>36</b>
7.1. Ενσώματα Πάγια-Άυλα περιουσιακά στοιχεία .....	36
7.2. Αποθέματα .....	36
7.3. Πελάτες και λοιπές απαιτήσεις (κυκλοφορούν στοιχείο) .....	37
7.4. Χρημ/κά περιουσιακά στοιχεία σε εύλογη αξία μέσω αποτελεσμάτων .....	37

Εννεαμηνιαία Οικονομική Έκθεση  
1 Ιανουαρίου – 30 Σεπτεμβρίου 2013  
(Όλα τα ποσά σε Ευρώ)

7.5.	Ταμειακά διαθέσιμα και ισοδύναμα.....	37
7.6.	Μακροπρόθεσμα και Βραχυπρόθεσμα Δάνεια .....	38
7.7.	Επιχορηγήσεις περιουσιακών στοιχείων.....	38
7.8.	Προμηθευτές και λοιπές υποχρεώσεις .....	39
7.9.	Πωλήσεις .....	39
7.10.	Κόστος Πωλήσεων.....	39
7.11.	Έξοδα Διάθεσης .....	40
7.12.	Κέρδη ανά μετοχή.....	40
7.13.	Παροχές σε Εργαζομένους .....	40
7.14.	Ενδεχόμενες υποχρεώσεις .....	40
7.15.	Συναλλαγές με συνδεδεμένα μέρη .....	41
7.16.	Γεγονότα μετά την ημερομηνία του Ισολογισμού .....	42
<b>B.</b>	<b>ΣΤΟΙΧΕΙΑ ΚΑΙ ΠΛΗΡΟΦΟΡΙΕΣ ΠΕΡΙΟΔΟΥ 1.1 – 30.09.2013.....</b>	<b>43</b>

Εννεαμηνιαία Οικονομική Έκθεση  
1 Ιανουαρίου – 30 Σεπτεμβρίου 2013  
(Όλα τα ποσά σε Ευρώ)

## A. ΕΝΔΙΑΜΕΣΕΣ ΟΙΚΟΝΟΜΙΚΕΣ ΚΑΤΑΣΤΑΣΕΙΣ

### 1. Κατάσταση Οικονομικής Θέσης

ΕΝΕΡΓΗΤΙΚΟ	Σημ.	ΟΜΙΛΟΣ		ΕΤΑΙΡΕΙΑ	
		30.09.2013	31.12.2012	30.09.2013	31.12.2012
<b>Μη κυκλοφορούντα περιουσιακά στοιχεία</b>					
Ενσώματα πάγια	7.1	25.784.350	26.285.006	25.784.350	26.285.006
Επενδύσεις σε ακίνητα		247.500	247.500	247.500	247.500
Αύλα περιουσιακά στοιχεία		107.760	163.347	107.760	163.347
Μακροπρόθεσμες απαιτήσεις		46.673	42.184	46.673	42.184
		<b>26.186.283</b>	<b>26.738.037</b>	<b>26.186.283</b>	<b>26.738.037</b>
<b>Κυκλοφορούντα περιουσιακά στοιχεία</b>					
Αποθέματα	7.2	3.324.454	2.354.044	3.324.454	2.354.044
Πελάτες (ανοικτό υπόλοιπο)	7.3	2.420.837	3.631.703	2.463.439	3.631.703
Πελάτες (καλυμμένο με επιταγές)	7.3	2.229.931	2.211.307	2.229.931	2.211.307
Λοιπές απαιτήσεις	7.3	461.995	380.912	409.644	376.952
Χρηματοοικονομικά περιουσιακά στοιχεία αποτιμώμενα στην εύλογη αξία μέσω αποτελεσμάτων	7.4	20.728	20.026	20.728	20.026
Ταμιακά διαθέσιμα και ισοδύναμα	7.5	2.498.899	2.561.560	2.495.128	2.557.981
		<b>10.956.845</b>	<b>11.159.553</b>	<b>10.943.324</b>	<b>11.152.014</b>
<b>Σύνολο ενεργητικού</b>		<b>37.143.127</b>	<b>37.897.590</b>	<b>37.129.607</b>	<b>37.890.051</b>
<b>ΙΔΙΑ ΚΕΦΑΛΑΙΑ</b>					
<b>Ίδια κεφάλαια αποδιδόμενα στους μετόχους της μητρικής</b>					
Μετοχικό Κεφάλαιο		15.747.184	15.747.184	15.747.184	15.747.184
Υπέρ το άρτιο		31.953.519	31.953.519	31.953.519	31.953.519
Αποθεματικά εύλογης αξίας		2.615.271	2.615.271	2.615.271	2.615.271
Λοιπά αποθεματικά		217.200	217.200	217.200	217.200
Αποτελέσματα εις νέον		(30.968.627)	(31.127.402)	(30.907.988)	(31.062.544)
		<b>19.564.548</b>	<b>19.405.773</b>	<b>19.625.187</b>	<b>19.470.631</b>
Μη ελεγχόμενες συμμετοχές		-	-	-	-
<b>Σύνολο Ιδίων κεφαλαίων</b>		<b>19.564.548</b>	<b>19.405.773</b>	<b>19.625.187</b>	<b>19.470.631</b>
<b>ΥΠΟΧΡΕΩΣΕΙΣ</b>					
<b>Μακροπρόθεσμες υποχρεώσεις</b>					
Μακροπρόθεσμα δάνεια	7.6	4.464.359	5.440.371	4.464.359	5.440.371
Αναβαλλόμενος φόρος εισοδήματος		1.888.072	1.829.604	1.888.072	1.829.604
Προβλέψεις για παροχές στους εργαζόμενους		642.729	634.276	642.729	634.276
Λοιπές προβλέψεις		133.000	133.000	133.000	133.000
Επιχορηγήσεις περιουσιακών στοιχείων	7.7	1.958.900	2.056.048	1.958.900	2.056.048
		<b>9.087.060</b>	<b>10.093.299</b>	<b>9.087.060</b>	<b>10.093.299</b>
<b>Βραχυπρόθεσμες υποχρεώσεις</b>					
Προμηθευτές	7.8	3.481.470	4.155.188	3.467.997	4.082.791
Λοιπές υποχρεώσεις	7.8	732.322	788.636	671.635	788.636
Βραχυπρόθεσμα δάνεια	7.6	4.277.727	3.454.694	4.277.727	3.454.694
		<b>8.491.520</b>	<b>8.398.518</b>	<b>8.417.359</b>	<b>8.326.121</b>
<b>Σύνολο υποχρεώσεων</b>		<b>17.578.580</b>	<b>18.491.817</b>	<b>17.504.420</b>	<b>18.419.420</b>
<b>Σύνολο Ιδίων κεφαλαίων και Υποχρεώσεων</b>		<b>37.143.127</b>	<b>37.897.590</b>	<b>37.129.607</b>	<b>37.890.051</b>

Οι σημειώσεις που παρατίθενται στις σελίδες 10 έως 42 αποτελούν αναπόσπαστο μέρος των οικονομικών καταστάσεων.

Εννεαμηνιαία Οικονομική Έκθεση  
1 Ιανουαρίου – 30 Σεπτεμβρίου 2013  
(Όλα τα ποσά σε Ευρώ)

## 2. Κατάσταση Συνολικού εισοδήματος (κατά λειτουργία)

		ΟΜΙΛΟΣ		ΕΤΑΙΡΕΙΑ	
		01.01- 30.09.2013	01.01- 30.09.2012	01.01- 30.09.2013	01.01- 30.09.2012
Πωλήσεις	7.9	12.592.210	11.018.061	12.592.210	11.018.061
Κόστος πωλήσεων	7.10	(9.472.627)	(9.208.281)	(9.472.627)	(9.208.281)
<b>Μικτό κέρδος</b>		<b>3.119.583</b>	<b>1.809.779</b>	<b>3.119.583</b>	<b>1.809.779</b>
Άλλα έσοδα		218.196	662.287	217.114	415.328
Έξοδα διαθέσεως	7.11	(1.443.644)	(907.921)	(1.443.644)	(907.921)
Έξοδα διοικήσεως		(1.145.184)	(1.034.462)	(1.132.594)	(1.021.063)
Έξοδα έρευνας & ανάπτυξης		(61.100)	(17.572)	(61.100)	(17.572)
Άλλα έξοδα		(22.667)	(112.836)	(38.394)	(134.257)
Χρηματοοικονομικό κόστος (καθαρό)		(447.941)	(446.766)	(447.941)	(446.766)
<b>Κέρδη/(ζημιές) προ φόρων</b>		<b>217.243</b>	<b>(47.491)</b>	<b>213.025</b>	<b>(302.472)</b>
Φόρος εισοδήματος		(58.469)	(198.378)	(58.469)	(198.378)
<b>Καθαρά κέρδη/(ζημιές) χρήσης (A)</b>		<b>158.774</b>	<b>(245.870)</b>	<b>154.556</b>	<b>(500.850)</b>
<b>Λοιπά συνολικά εισοδήματα μετά από φόρους (B)</b>		-	-	-	-
<b>Συγκεντρωτικά συνολικά εισοδήματα μετά από φόρους (A+B)</b>		<b>158.774</b>	<b>(245.870)</b>	<b>154.556</b>	<b>(500.850)</b>
<b>Κατανέμονται σε:</b>					
<b>Καθαρά κέρδη/(ζημιές) χρήσης</b>					
Ιδιοκτήτες μητρικής		158.774	(245.870)	154.556	(500.850)
Μη ελέγχουσες συμμετοχές		-	-	-	-
<b>Συγκεντρωτικά συνολικά εισοδήματα</b>					
Ιδιοκτήτες μητρικής		158.774	(245.870)	154.556	(500.850)
Μη ελέγχουσες συμμετοχές		-	-	-	-
Κέρδη/(ζημιές) μετά από φόρους ανά μετοχή	7.12	0,0031	(0,0048)	0,0030	(0,0099)

Σημείωση: Τα κονδύλια «Πωλήσεις», «Μικτό κέρδος» και «Έξοδα διαθέσεως» της συγκριτικής περιόδου έχουν αναμορφωθεί σε σχέση με τα δημοσιευθέντα προκειμένου να καταστούν ομοειδή και συγκρίσιμα με τα αντίστοιχα κονδύλια της τρέχουσας περιόδου. Ανάλυση παρατίθεται στη σημείωση 6.8

Εννεαμηνιαία Οικονομική Έκθεση  
1 Ιανουαρίου – 30 Σεπτεμβρίου 2013  
(Όλα τα ποσά σε Ευρώ)

### 3. Κατάσταση Συνολικού εισοδήματος Γ' τριμήνου

	ΟΜΙΛΟΣ		ΕΤΑΙΡΕΙΑ	
	01.07 - 30.09.2013	01.07 - 30.09.2012	01.07 - 30.09.2013	01.07 - 30.09.2012
Πωλήσεις	4.533.412	4.266.364	4.533.412	4.266.364
Κόστος πωλήσεων	(3.361.369)	(3.587.282)	(3.361.369)	(3.587.282)
<b>Μικτό κέρδος</b>	<b>1.172.042</b>	<b>679.082</b>	<b>1.172.042</b>	<b>679.082</b>
Άλλα έσοδα	107.445	329.508	106.364	82.549
Έξοδα διαθέσεως	(670.288)	(269.391)	(670.288)	(269.391)
Έξοδα διοικήσεως	(397.528)	(416.125)	(392.846)	(411.076)
Έξοδα έρευνας & ανάπτυξης	(21.370)	(17.572)	(21.370)	(17.572)
Άλλα έξοδα	(1.726)	(63.466)	(10.702)	(68.992)
Χρηματοοικονομικό κόστος (καθαρό)	(151.941)	(131.672)	(151.941)	(131.672)
<b>Κέρδη / (ζημιές) προ φόρων</b>	<b>36.634</b>	<b>110.364</b>	<b>31.259</b>	<b>(137.072)</b>
Φόρος εισοδήματος	(123.281)	(102.926)	(123.281)	(102.926)
<b>Καθαρά κέρδη/ (ζημιές) χρήσης (Α)</b>	<b>(86.647)</b>	<b>7.439</b>	<b>(92.022)</b>	<b>(239.997)</b>
<b>Λοιπά συνολικά εισοδήματα μετά από φόρους (Β)</b>	-	-	-	-
<b>Συγκεντρωτικά συνολικά εισοδήματα μετά από φόρους (Α+Β)</b>	<b>(86.647)</b>	<b>7.439</b>	<b>(92.022)</b>	<b>(239.997)</b>
<b>Κατανέμονται σε:</b>				
<b>Καθαρά κέρδη/ (ζημιές) χρήσης</b>				
Ιδιοκτήτες μητρικής	(86.647)	7.439	(92.022)	(239.997)
Μη ελέγχουσες συμμετοχές	-	-	-	-
<b>Συγκεντρωτικά συνολικά εισοδήματα</b>				
Ιδιοκτήτες μητρικής	(86.647)	7.439	(92.022)	(239.997)
Μη ελέγχουσες συμμετοχές	-	-	-	-

Σημείωση: Τα κονδύλια «Πωλήσεις», «Μικτό κέρδος» και «Έξοδα διαθέσεως» της συγκριτικής περιόδου έχουν αναμορφωθεί σε σχέση με τα δημοσιευθέντα προκειμένου να καταστούν ομοειδή και συγκρίσιμα με τα αντίστοιχα κονδύλια της τρέχουσας περιόδου. Ανάλυση παρατίθεται στη σημείωση 6.8

Οι σημειώσεις που παρατίθενται στις σελίδες 10 έως 42 αποτελούν αναπόσπαστο μέρος των οικονομικών καταστάσεων.

Εννεαμηνιαία Οικονομική Έκθεση  
1 Ιανουαρίου – 30 Σεπτεμβρίου 2013  
(Όλα τα ποσά σε Ευρώ)

#### 4. Κατάσταση μεταβολών Ιδίων Κεφαλαίων

ΟΜΙΛΟΣ	ΑΠΟΔΙΔΟΜΕΝΑ ΣΤΟΥΣ ΜΕΤΟΧΟΥΣ ΤΗΣ ΜΗΤΡΙΚΗΣ					
	Μετοχικό κεφάλαιο	Υπέρ το άρτιο	Αποθεματικά εύλογης αξίας	Λοιπά αποθεματικά	Αποτελέσματα εις νέον	Σύνολο Ιδίων Κεφαλαίων
<b>Υπόλοιπα 1.1.2012</b>	<b>15.747.184</b>	<b>31.953.519</b>	<b>2.615.271</b>	<b>217.200</b>	<b>(31.047.065)</b>	<b>19.486.110</b>
Καθαρά αποτελέσματα χρήσης					(245.870)	(245.870)
Συγκεντρωτικά συνολικά εισοδήματα μετά από φόρους	-	-	-	-	(245.870)	(245.870)
<b>Υπόλοιπα 30.09.2012</b>	<b>15.747.184</b>	<b>31.953.519</b>	<b>2.615.271</b>	<b>217.200</b>	<b>(31.292.934)</b>	<b>19.240.241</b>
<b>Υπόλοιπα 1.1.2013</b>	<b>15.747.184</b>	<b>31.953.519</b>	<b>2.615.271</b>	<b>217.200</b>	<b>(31.127.402)</b>	<b>19.405.773</b>
Καθαρά κέρδη χρήσης					158.774	158.774
Συγκεντρωτικά συνολικά εισοδήματα μετά από φόρους	-	-	-	-	158.774	158.774
<b>Υπόλοιπα 30.09.2013</b>	<b>15.747.184</b>	<b>31.953.519</b>	<b>2.615.271</b>	<b>217.200</b>	<b>(30.968.627)</b>	<b>19.564.548</b>

Σημείωση: Δεν υπάρχουν μη ελέγχουσες συμμετοχές

Οι σημειώσεις που παρατίθενται στις σελίδες 10 έως 42 αποτελούν αναπόσπαστο μέρος των οικονομικών καταστάσεων.

Εννεαμηνιαία Οικονομική Έκθεση  
1 Ιανουαρίου – 30 Σεπτεμβρίου 2013  
(Όλα τα ποσά σε Ευρώ)

<b>ΕΤΑΙΡΕΙΑ</b>	<b>Μετοχικό κεφάλαιο</b>	<b>Υπέρ το άρτιο</b>	<b>Αποθεματικά εύλογης αξίας</b>	<b>Λοιπά αποθεματικά</b>	<b>Αποτελέσματα εις νέον</b>	<b>Σύνολο</b>
<b>Υπόλοιπα 1.1.2012</b>	<b>15.747.184</b>	<b>31.953.519</b>	<b>2.615.271</b>	<b>217.200</b>	<b>(30.729.263)</b>	<b>19.803.912</b>
Καθαρά αποτελέσματα χρήσης					(500.850)	(500.850)
<b>Συγκεντρωτικά συνολικά εισοδήματα μετά από φόρους</b>	-	-	-	-	(500.850)	(500.850)
<b>Υπόλοιπα 30.09.2012</b>	<b>15.747.184</b>	<b>31.953.519</b>	<b>2.615.271</b>	<b>217.200</b>	<b>(31.230.113)</b>	<b>19.303.062</b>
<b>Υπόλοιπα 1.1.2013</b>	<b>15.747.184</b>	<b>31.953.519</b>	<b>2.615.271</b>	<b>217.200</b>	<b>(31.062.544)</b>	<b>19.470.631</b>
Καθαρά κέρδη χρήσης					154.556	154.556
<b>Συγκεντρωτικά συνολικά εισοδήματα μετά από φόρους</b>	-	-	-	-	154.556	154.556
<b>Υπόλοιπα 30.09.2013</b>	<b>15.747.184</b>	<b>31.953.519</b>	<b>2.615.271</b>	<b>217.200</b>	<b>(30.907.988)</b>	<b>19.625.187</b>

Οι σημειώσεις που παρατίθενται στις σελίδες 10 έως 42 αποτελούν αναπόσπαστο μέρος των οικονομικών καταστάσεων.



Εννεαμηνιαία Οικονομική Έκθεση  
1 Ιανουαρίου – 30 Σεπτεμβρίου 2013  
(Όλα τα ποσά σε Ευρώ)

## 5. Καταστάσεις Ταμειακών Ροών (Εμμεση Μέθοδος)

	ΟΜΙΛΟΣ		ΕΤΑΙΡΕΙΑ	
	01.01- 30.09.2013	01.01- 30.09.2012	01.01- 30.09.2013	01.01- 30.09.2012
<b><u>Λειτουργικές δραστηριότητες</u></b>				
Κέρδη / (Ζημιές) προ φόρων	217.243	(47.491)	213.025	(302.472)
<b>Πλέον / (μείον) προσαρμογές για:</b>				
Αποσβέσεις	1.014.192	995.450	1.014.192	995.450
Προβλέψεις	(341.210)	(209.494)	(325.373)	58.886
Αποσβέσεις επιχορηγήσεων	(97.148)	(331.878)	(97.148)	(331.878)
(Εσοδα) / Έξοδα επενδύσεων	(702)	422	(702)	422
Χρηματοοικονομικό κόστος - (καθαρό)	447.941	446.766	447.941	446.766
	<b>1.240.316</b>	<b>853.774</b>	<b>1.251.936</b>	<b>867.174</b>
<b>Πλέον/ μείον προσαρμογές για μεταβολές λογαριασμών κεφαλαίου κίνησης ή που σχετίζονται με τις λειτουργικές δραστηριότητες:</b>				
Μείωση / (αύξηση) αποθεμάτων	(691.089)	439.401	(691.089)	439.401
Μείωση / (αύξηση) απαιτήσεων	1.118.573	63.012	1.166.964	64.077
(Μείωση) / αύξηση υποχρεώσεων (πλην τραπεζών)	(671.592)	(1.283.892)	(731.795)	(1.298.012)
<b>Μείον:</b>				
Χρεωστικοί τόκοι και συναφή έξοδα καταβλημένα	(421.479)	(374.258)	(421.479)	(374.258)
<b>Σύνολο εισροών / (εκροών) από λειτουργικές δραστηριότητες (α)</b>	<b>574.728</b>	<b>(301.962)</b>	<b>574.536</b>	<b>(301.618)</b>
<b><u>Επενδυτικές δραστηριότητες</u></b>				
Αγορά ενσώματων και άυλων παγίων στοιχείων	(462.953)	(638.150)	(462.953)	(638.150)
Εισπράξεις από πωλήσεις ενσώματων και άυλων παγίων	5.005	208	5.005	208
<b>Σύνολο εισροών / (εκροών) από επενδυτικές δραστηριότητες (β)</b>	<b>(457.948)</b>	<b>(637.942)</b>	<b>(457.948)</b>	<b>(637.942)</b>
<b><u>Χρηματοδοτικές δραστηριότητες</u></b>				
Εισπράξεις από εκδοθέντα / αναληφθέντα δάνεια	813.766	157.963	813.766	157.963
Είσπραξη επιχορήγησης	-	953.250	-	953.250
Εξοφλήσεις δανείων	(849.263)	(1.741.479)	(849.263)	(1.741.479)
Εξοφλήσεις υποχρεώσεων από χρηματοδοτικές μισθώσεις (χρεολύσια)	(143.944)	(302.990)	(143.944)	(302.990)
<b>Σύνολο εισροών / (εκροών) από χρηματοδοτικές δραστηριότητες (γ)</b>	<b>(179.441)</b>	<b>(933.256)</b>	<b>(179.441)</b>	<b>(933.256)</b>
<b>Καθαρή αύξηση / (μείωση) στα ταμειακά διαθέσιμα και ισοδύναμα περιόδου (α)+(β)+(γ)</b>	<b>(62.661)</b>	<b>(1.873.160)</b>	<b>(62.853)</b>	<b>(1.872.816)</b>
Ταμειακά διαθέσιμα και ισοδύναμα στην έναρξη της χρήσης	2.561.560	4.468.309	2.557.981	4.464.168
<b>Ταμειακά διαθέσιμα και ισοδύναμα στη λήξη της χρήσης</b>	<b>2.498.899</b>	<b>2.595.149</b>	<b>2.495.128</b>	<b>2.591.352</b>

**Σημείωση:** Τα κονδύλια της 31.12.2012 «Προβλέψεις για παροχές στους εργαζόμενους», «Αναβαλλόμενος φόρος εισοδήματος», «Σύνολο ιδίων Κεφαλαίων» και «αποτελέσματα εις νέον», που περιλαμβάνονται στις ανωτέρω οικονομικές καταστάσεις, εμφανίζονται αναμορφωμένα με βάση το νέο ΔΛΠ 19, όπως αναλύεται στη σημείωση 6.7.

Οι σημειώσεις που παρατίθενται στις σελίδες 10 έως 42 αποτελούν αναπόσπαστο μέρος των οικονομικών καταστάσεων.

## 6. Σημειώσεις επί των Οικονομικών καταστάσεων

### 6.1. Γενικές πληροφορίες

Η ΠΑΠΟΥΤΣΑΝΗΣ Α.Β.Ε.Ε. ιδρύθηκε το 1960 και δραστηριοποιείται στην παραγωγή, εισαγωγή, εξαγωγή, προώθηση (Marketing) και εν γένει εμπορία καταναλωτικών αγαθών, όπως ειδών σαπυνοποιίας, προϊόντων καλλυντικών και άλλων ειδών προσωπικής περιποίησης, καθώς και των πρώτων υλών παρασκευής αυτών, και λοιπά.

Οι εγκαταστάσεις της εταιρείας βρίσκονται στο 71<sup>ο</sup> χλμ της Εθνικής οδού Αθηνών-Λαμίας στην περιοχή Ριτσώνας Ν. Ευβοίας.

Η εταιρεία ΠΑΠΟΥΤΣΑΝΗΣ Α.Β.Ε.Ε. έχει την μορφή της Ανωνύμου Εταιρείας και ως έδρα της Εταιρείας ορίζεται ο Δήμος Χαλκιδέων της περιφέρειας Στερεάς Ελλάδος. Η ιστοσελίδα της εταιρείας βρίσκεται στη διεύθυνση: [www.papoutsanis.gr](http://www.papoutsanis.gr). Η εταιρεία είναι εισηγμένη στο Χρηματιστήριο. Οι εν λόγω οικονομικές καταστάσεις εγκρίθηκαν από το Διοικητικό Συμβούλιο την 18<sup>η</sup> Νοεμβρίου 2013.

### 6.2. Δομή του Ομίλου

Ο Όμιλος ΠΑΠΟΥΤΣΑΝΗΣ απαρτίζεται από τις εξής εταιρείες:

Επωνυμία	Έδρα	Ποσοστό Συμμετοχής	
		Άμεσο	Εμμεσο
Παπουτσάνης Α.Β.Ε.Ε.	Δήμος Χαλκιδέων	Μητρική	
Ρίλις Εμπορική Α.Ε.	Δήμος Χαλκιδέων	100%	

Η Μητρική Εταιρεία ΠΑΠΟΥΤΣΑΝΗΣ Α.Β.Ε.Ε. χαρακτηρίζεται ως πλήρως καθετοποιημένη βιομηχανία παραγωγής σαπουνιών και προϊόντων προσωπικής περιποίησης, για το καταναλωτικό κοινό, ξενοδοχεία, κλπ.

Η ΡΙΛΙΣ Εμπορική Α.Ε. που ήταν εταιρεία διανομής των καταναλωτικών αγαθών του ομίλου στην ελληνική αγορά, διέκοψε τη χρήση 2008 τη δραστηριότητά της, χωρίς μέχρι σήμερα να έχουν ληφθεί οριστικές αποφάσεις για το μέλλον της.

Στις 31 Αυγούστου 2011 πραγματοποιήθηκε η οριστική διακοπή της Π.Δ. ΠΑΠΟΥΤΣΑΝΗΣ ΜΟΝΟΠΡΟΣΩΠΗ Ε.Π.Ε.

### 6.3. Σύνοψη σημαντικών λογιστικών αρχών

Οι βασικές λογιστικές αρχές που εφαρμόστηκαν κατά τη σύνταξη των οικονομικών καταστάσεων περιγράφονται παρακάτω. Αυτές οι αρχές έχουν εφαρμοσθεί με συνέπεια για όλες τις περιόδους που παρουσιάζονται, εκτός εάν αναφέρεται διαφορετικά.

### **6.3.1. Πλαίσιο κατάρτισης των οικονομικών καταστάσεων**

Οι οικονομικές καταστάσεις έχουν συνταχθεί με βάση την αρχή του ιστορικού κόστους με εξαίρεση τα κτήρια και οικόπεδα, τα επενδυτικά ακίνητα και τα χρηματοοικονομικά στοιχεία που έχουν αποτιμηθεί σε εύλογη αξία. Η σύνταξη των οικονομικών καταστάσεων, σύμφωνα με τα ΔΠΧΑ απαιτεί τη χρήση ορισμένων λογιστικών εκτιμήσεων και παραδοχών. Επίσης, απαιτεί την άσκηση κρίσης από τη Διοίκηση κατά τη διαδικασία εφαρμογής των λογιστικών αρχών της Εταιρείας.

### **6.3.2. Εγχώριο δημόσιο χρέος και ρευστότητα.**

Δεν έχουν μεταβληθεί ουσιαστικά οι βασικές εκτιμήσεις με τους κινδύνους αυτούς από τις πρόσφατες ετήσιες δημοσιευμένες καταστάσεις της 31.12.2012.

### **6.3.3. Κίνδυνος μη συνέχισης της δραστηριότητας**

Αξιολογήθηκαν τα γεγονότα, οι συνθήκες και σχετικοί επιχειρηματικοί κίνδυνοι που θα μπορούσαν να δημιουργήσουν σοβαρή αμφιβολία για τη δυνατότητα συνέχισης της δραστηριότητας της εταιρείας κατά την επόμενη χρήση. Ο Όμιλος εμφανίζει θετικά αποτελέσματα, θετικές λειτουργικές ταμειακές ροές και κεφάλαιο κίνησης. Επίσης η Εταιρεία έχει εξασφαλίσει τα απαραίτητα χρηματοδοτικά μέσα από τις συνεργαζόμενες τράπεζες για να επιτύχει την ανάπτυξη της δραστηριότητας της. Άρα ο κίνδυνος μη συνέχισης δραστηριότητας δεν υφίσταται.

### **6.3.4. Νέα πρότυπα, τροποποιήσεις προτύπων και διερμηνείες**

Συγκεκριμένα νέα πρότυπα, τροποποιήσεις προτύπων και διερμηνείες έχουν εκδοθεί, τα οποία είναι υποχρεωτικά για λογιστικές περιόδους που ξεκινούν κατά τη διάρκεια της παρούσας χρήσης ή μεταγενέστερα. Η εκτίμηση του Ομίλου σχετικά με την επίδραση από την εφαρμογή αυτών των νέων προτύπων, τροποποιήσεων και διερμηνειών παρατίθεται παρακάτω.

## **Υιοθέτηση Νέων και Αναθεωρημένων Διεθνών Προτύπων**

Νέα πρότυπα, τροποποιήσεις προτύπων και διερμηνείες έχουν εκδοθεί και είναι υποχρεωτικής εφαρμογής για τις ετήσιες λογιστικές περιόδους που ξεκινούν την 1η Ιανουαρίου 2013 ή μεταγενέστερα. Η επίδραση από την εφαρμογή αυτών των νέων προτύπων, τροποποιήσεων και διερμηνειών παρατίθεται παρακάτω.

## **Πρότυπα και Διερμηνείες υποχρεωτικά για την τρέχουσα οικονομική χρήση 2013**

### **ΔΛΠ 1 (Τροποποίηση) «Παρουσίαση των Οικονομικών Καταστάσεων- Παρουσίαση των στοιχείων των λοιπών συνολικών εσόδων»**

Εφαρμόζεται για ετήσιες λογιστικές περιόδους που ξεκινούν την ή μετά την 1η Ιουλίου 2012.

Η κύρια αλλαγή που προκύπτει από την τροποποίηση είναι η απαίτηση από τις οικονομικές οντότητες να ομαδοποιούν τα στοιχεία που παρουσιάζονται στην Κατάσταση Λοιπών Συνολικών Εσόδων σε δύο ομάδες, ώστε να φαίνεται αν αυτά είναι δυνητικά ανακατατάξιμα στα κέρδη ή τις ζημίες σε μια μεταγενέστερη περίοδο .

#### **ΔΛΠ 12 (Τροποποίηση) «Φόροι εισοδήματος – Αναβαλλόμενος φόρος: Ανάκτηση υποκείμενων περιουσιακών στοιχείων»**

Εφαρμόζεται υποχρεωτικά το αργότερο, από την ημερομηνία έναρξης του πρώτου οικονομικού έτους που αρχίζει από την 11 Δεκεμβρίου 2012 ή μεταγενέστερα.

Το ΔΛΠ 12 απαιτεί η οικονομική οντότητα να αποτιμά τον αναβαλλόμενο φόρο που σχετίζεται με ένα περιουσιακό στοιχείο ανάλογα με το αν η οντότητα αναμένει να ανακτήσει τη λογιστική αξία του περιουσιακού στοιχείου μέσω χρήσης ή μέσω πώλησης. Μπορεί να είναι δύσκολο και υποκειμενικό να εκτιμηθεί κατά πόσο η ανάκτηση θα πραγματοποιηθεί με τη χρήση ή μέσω πώλησης, όταν το περιουσιακό στοιχείο αποτιμάται με τη μέθοδο της εύλογης αξίας του ΔΛΠ 40 «Επενδύσεις σε Ακίνητα». Η τροπολογία παρέχει μια πρακτική λύση στο πρόβλημα με την εισαγωγή της υπόθεσης ότι η ανάκτηση της λογιστικής αξίας θα πραγματοποιηθεί υπό φυσιολογικές συνθήκες μέσω πώλησης. Η τροποποίηση δεν έχει επίδραση στις οικονομικές καταστάσεις της Εταιρείας και του Ομίλου.

#### **ΔΛΠ 19 (Τροποποίηση) «Παροχές σε εργαζομένους»**

Εφαρμόζεται στις ετήσιες λογιστικές περιόδους που ξεκινούν την ή μετά την 1η Ιανουαρίου 2013.

Τον Ιούνιο του 2011 το ΣΔΛΠ τροποποίησε το ΔΛΠ 19 καθώς καταργεί την επιλογή που επιτρέπει σε μια εταιρεία να αναβάλει κάποια κέρδη και ζημίες που προκύπτουν από συνταξιοδοτικά προγράμματα (προγράμματα καθορισμένων παροχών-«μέθοδος περιθωρίου»). Οι εταιρείες πλέον θα αναφέρουν αυτές τις αλλαγές όταν αυτές συμβαίνουν. Αυτό θα τις οδηγήσει στο να συμπεριλαμβάνουν τυχόν έλλειμμα ή πλεόνασμα σε ένα συνταξιοδοτικό πρόγραμμα στην κατάσταση οικονομικής θέσης. Επίσης, απαιτεί από τις επιχειρήσεις να συμπεριλαμβάνουν το κόστος υπηρεσίας και το χρηματοοικονομικό κόστος στα αποτελέσματα χρήσης και τις επανακαταμετρήσεις στα λοιπά συνολικά εισοδήματα. Το τροποποιημένο ΔΛΠ 19 απαιτεί αναδρομική εφαρμογή και η επίδραση από την υιοθέτησή του παρουσιάζεται στη Σημείωση 6.7 των οικονομικών καταστάσεων.

#### **ΔΠΧΑ 1 (Τροποποίηση) «Πρώτη εφαρμογή των διεθνών προτύπων χρηματοοικονομικής αναφοράς – Σοβαρός υπερπληθωρισμός και άρση καθορισμένων ημερομηνιών για υιοθετούντες για πρώτη φορά»**

Εφαρμόζεται υποχρεωτικά το αργότερο, από την ημερομηνία έναρξης του πρώτου οικονομικού έτους που αρχίζει από την 11 Δεκεμβρίου 2012 ή μεταγενέστερα.

Την 20.12.2010 το Συμβούλιο των Διεθνών Λογιστικών Προτύπων εξέδωσε τροποποίηση στο ΔΠΧΑ 1 σύμφωνα με την οποία μία εταιρία που για πρώτη φορά εφαρμόζει τα ΔΠΧΑ και το λειτουργικό της νόμισμα είναι νόμισμα

υπερπληθωριστικής οικονομίας θα πρέπει να καθορίσει αν κατά την ημερομηνία μετάβασης οι συνθήκες πληθωρισμού έχουν «ομαλοποιηθεί». Αν οι συνθήκες έχουν «ομαλοποιηθεί», δύναται να κάνει χρήση της εξαίρεσης να αποτιμήσει τα περιουσιακά στοιχεία και τις υποχρεώσεις που διαθέτει πριν την «ομαλοποίηση» του νομίσματος, στην εύλογη αξία κατά την ημερομηνία μετάβασης στα ΔΠΧΑ και να χρησιμοποιήσει την αξία αυτή ως το τεκμαρτό κόστος των στοιχείων αυτών στον ισολογισμό έναρξης. Στην περίπτωση που η ημερομηνία «ομαλοποίησης» του νομίσματος τοποθετείται κατά τη συγκριτική περίοδο, η εταιρία δύναται να παρουσιάσει ως συγκριτική μία περίοδο μικρότερη των 12 μηνών. Επίσης καταργούνται οι συγκεκριμένες ημερομηνίες (1.1.2004 και 25.10.2002) που ορίζει το πρότυπο αναφορικά με τις εξαιρέσεις που προβλέπονται για τη παύση αναγνώρισης και την αποτίμηση στην εύλογη αξία κατά την αρχική αναγνώριση, των χρηματοοικονομικών μέσων. Οι ημερομηνίες αυτές αντικαθίστανται από τη φράση «ημερομηνία μετάβασης στα ΔΠΧΑ». Η ανωτέρω τροποποίηση δεν έχει εφαρμογή στις οικονομικές καταστάσεις της Εταιρείας και του Ομίλου.

#### **ΔΠΧΑ 1 «Πρώτη εφαρμογή των διεθνών προτύπων χρηματοοικονομικής αναφοράς-Κρατικά Δάνεια»**

Εφαρμόζεται για ετήσιες λογιστικές περιόδους που ξεκινούν την ή μετά την 1η Ιανουαρίου 2013.

Την 13.3.2012 το Συμβούλιο των Διεθνών Λογιστικών Προτύπων εξέδωσε τροποποίηση στο ΔΠΧΑ 1 σύμφωνα με την οποία, κατά την πρώτη εφαρμογή των ΔΠΧΑ, μία εταιρία δεν θα πρέπει να εφαρμόσει αναδρομικά τις απαιτήσεις των ΔΠΧΑ 9 (ή ΔΛΠ 39) και ΔΛΠ 20 αναφορικά με τα υφιστάμενα, κατά την ημερομηνία της μετάβασης, δάνεια που έχει λάβει από το κράτος και κατά συνέπεια δεν θα πρέπει να αναγνωρίσει ως κρατική χορηγία το όφελος από το γεγονός ότι το δάνειο έχει χορηγηθεί με επιτόκιο χαμηλότερο από εκείνο της αγοράς. Συνεπώς, στην περίπτωση που το εν λόγω δάνειο δεν είχε αναγνωριστεί και αποτιμηθεί πριν τη μετάβαση στα ΔΠΧΑ κατά τρόπο συνεπή με τα ΔΠΧΑ, η εταιρία θα πρέπει να θεωρήσει ως λογιστική του αξία κατά την ημερομηνία της μετάβασης τη λογιστική αξία που είχε το δάνειο με βάση τα προηγούμενα λογιστικά πρότυπα. Ωστόσο, μία εταιρία που υιοθετεί για πρώτη φορά τα ΔΠΧΑ δύναται να εφαρμόσει αναδρομικά τα ΔΠΧΑ 9 (ή ΔΛΠ 39) και ΔΛΠ 20 για τα κρατικά δάνεια που χορηγήθηκαν πριν την ημερομηνία της μετάβασης, με την προϋπόθεση ότι η απαιτούμενη πληροφόρηση υφίσταντο κατά την ημερομηνία αρχικής αναγνώρισης των δανείων αυτών. Η τροποποίηση δεν έχει εφαρμογή στις οικονομικές καταστάσεις της Εταιρείας και του Ομίλου.

#### **ΔΠΧΑ 13 «Επιμέτρηση Εύλογης Αξίας»**

Εφαρμόζεται στις ετήσιες λογιστικές περιόδους που ξεκινούν την ή μετά την 1η Ιανουαρίου 2013. Η εφαρμογή νωρίτερα επιτρέπεται.

Το ΔΠΧΑ 13 παρέχει νέες οδηγίες σχετικά με την επιμέτρηση της εύλογης αξίας και τις απαραίτητες γνωστοποιήσεις. Οι απαιτήσεις του προτύπου δεν διευρύνουν τη χρήση των εύλογων αξιών αλλά παρέχουν διευκρινίσεις για την εφαρμογή τους σε περίπτωση που η χρήση τους επιβάλλεται υποχρεωτικά από άλλα πρότυπα. Το

ΔΠΧΑ 13 παρέχει ακριβή ορισμό της εύλογης αξίας, καθώς και οδηγίες αναφορικά με την επιμέτρηση της εύλογης αξίας και τις απαραίτητες γνωστοποιήσεις, ανεξάρτητα από το πρότυπο με βάση το οποίο γίνεται χρήση των εύλογων αξιών. Επιπλέον, οι απαραίτητες γνωστοποιήσεις έχουν διευρυνθεί και καλύπτουν όλα τα περιουσιακά στοιχεία και τις υποχρεώσεις που επιμετρούνται στην εύλογη αξία και όχι μόνο τα χρηματοοικονομικά. Το πρότυπο δεν έχει σημαντική επίπτωση στις οικονομικές καταστάσεις της Εταιρείας και του Ομίλου.

#### **ΕΛΔΠΧΑ 20 «Κόστος αποκάλυψης στη φάση της παραγωγής σε ορυχείο επιφανείας»**

Εφαρμόζεται στις ετήσιες λογιστικές περιόδους που ξεκινούν την ή μετά την 1η Ιανουαρίου 2013. Η εφαρμογή νωρίτερα επιτρέπεται.

Η διερμηνεία αντιμετωπίζει λογιστικά το κόστος (stripping cost) που προκύπτει από τη δραστηριότητα απομάκρυνση άχρηστων υλικών σε εξορυκτικές εργασίες επιφάνειας, για να αποκτηθεί πρόσβαση σε μεταλλευτικά κοιτάσματα.

#### **Τροποποιήσεις σε πρότυπα που αποτελούν ένα τμήμα του προγράμματος ετήσιων βελτιώσεων του ΣΔΔΠ (Συμβούλιο Διεθνών Λογιστικών Προτύπων)**

Το ΣΔΔΠ στα πλαίσια του ετήσιου προγράμματος βελτιώσεων, εξέδωσε τον Μάιο του 2012 τροποποιήσεις σε 5 υφιστάμενα πρότυπα. Οι τροποποιήσεις αυτές έχουν εφαρμογή σε περιόδους που ξεκινούν την ή μετά από την 1 Ιανουαρίου 2013. Οι κατωτέρω τροποποιήσεις δεν έχουν σημαντική επίπτωση στις οικονομικές καταστάσεις της Εταιρείας και του Ομίλου.

#### **ΔΠΧΑ 1 «Πρώτη εφαρμογή των διεθνών προτύπων χρηματοοικονομικής αναφοράς»**

Η τροποποίηση διευκρινίζει ότι μία οικονομική οντότητα μπορεί να εφαρμόσει το ΔΠΧΑ 1 περισσότερες από μία φορές κάτω από συγκεκριμένες προϋποθέσεις. Επίσης μία οικονομική οντότητα μπορεί να επιλέξει να εφαρμόσει το ΔΛΠ 23 είτε την ημερομηνία μετάβασης είτε από μία προγενέστερη ημερομηνία.

#### **ΔΛΠ 1 «Παρουσίαση των Οικονομικών Καταστάσεων»**

Η τροποποίηση διευκρινίζει τις απαιτήσεις γνωστοποιήσεων για συγκριτική πληροφόρηση όταν μια οντότητα παρουσιάζει και τρίτο Ισολογισμό είτε γιατί απαιτείται από το ΔΛΠ 8 είτε εθελοντικά. Επίσης διευκρινίζεται ότι μια οικονομική οντότητα μπορεί να συμπεριλάβει στις πρώτες οικονομικές καταστάσεις που καταρτίζονται σύμφωνα με τα ΔΠΧΑ επιπλέον συγκριτική πληροφόρηση, ώστε να εξηγηθεί καλύτερα η επίπτωση από τη μετάβαση στα ΔΠΧΑ.

#### **ΔΛΠ 16 «Ενσώματα Πάγια»**

Η τροποποίηση διευκρινίζει ότι ο εξοπλισμός συντήρησης και τα ανταλλακτικά μπορεί να ταξινομηθούν ως πάγια περιουσιακά στοιχεία και όχι ως αποθέματα, αν συναντούν τον ορισμό των πάγιων περιουσιακών στοιχείων.



### **ΔΛΠ 32 «Χρηματοπιστωτικά μέσα: Παρουσίαση»**

Η τροποποίηση διευκρινίζει την αντιμετώπιση του φόρου εισοδήματος που σχετίζεται με διανομές προς τους μετόχους και με τα κόστη συναλλαγών καθαρής θέσης.

### **ΔΛΠ 34 «Ενδιάμεση χρηματοοικονομική αναφορά»**

Η τροποποίηση διευκρινίζει τις απαιτήσεις γνωστοποιήσεων για τα περιουσιακά στοιχεία και τις υποχρεώσεις των τομέων πληροφόρησης στις ενδιάμεσες οικονομικές καταστάσεις.

### **Πρότυπα και Διερμηνείες υποχρεωτικά για περιόδους που ξεκινούν την ή μετά από την 1 Ιανουαρίου 2014 και δεν έχουν εφαρμοστεί νωρίτερα από την Εταιρεία (ή και τον Όμιλο)**

Τα παρακάτω νέα πρότυπα, τροποποιήσεις προτύπων και διερμηνείες έχουν εκδοθεί αλλά είναι υποχρεωτικά για περιόδους που ξεκινούν την ή μετά από την 1 Ιανουαρίου 2014. Η Εταιρεία και ο Όμιλος δεν έχει εφαρμόσει νωρίτερα τα κατωτέρω πρότυπα και μελετά την επίδραση τους στις οικονομικές καταστάσεις.

### **ΔΛΠ 32 (Τροποποίηση) «Χρηματοπιστωτικά μέσα: Παρουσίαση» και ΔΠΧΑ 7 (Τροποποίηση) «Χρηματοπιστωτικά Μέσα: Γνωστοποιήσεις-Συμψηφισμός χρηματοοικονομικών περιουσιακών στοιχείων και χρηματοοικονομικών υποχρεώσεων»**

Εφαρμόζεται στις ετήσιες λογιστικές περιόδους που ξεκινούν την ή μετά την 1η Ιανουαρίου 2014. Η εφαρμογή νωρίτερα επιτρέπεται.

Η τροποποίηση στο ΔΛΠ 32 αφορά τις οδηγίες εφαρμογής του προτύπου σχετικά με τον συμψηφισμό ενός χρηματοοικονομικού περιουσιακού στοιχείου και μιας χρηματοοικονομικής υποχρέωσης και στο ΔΠΧΑ 7 τις σχετικές γνωστοποιήσεις .

### **ΔΠΧΑ 7 (Τροποποίηση) «Χρηματοπιστωτικά Μέσα: Γνωστοποιήσεις»**

Εφαρμόζεται στις ετήσιες λογιστικές περιόδους που ξεκινούν την ή μετά την 1η Ιανουαρίου 2015. Η εφαρμογή νωρίτερα επιτρέπεται.

Την 16.12.2011, το Συμβούλιο των Διεθνών Λογιστικών Προτύπων εξέδωσε την τροποποίηση του ΔΠΧΑ 7 με την οποία προστέθηκαν στο πρότυπο γνωστοποιήσεις αναφορικά με τη μετάβαση στο ΔΠΧΑ 9. Η τροποποίηση δεν έχει υιοθετηθεί από την ευρωπαϊκή Ένωση. Η Εταιρεία και ο Όμιλος εξετάζει τις επιπτώσεις που θα έχει η υιοθέτηση της εν λόγω τροποποίησης στις οικονομικές του καταστάσεις.

### **ΔΠΧΑ 9 «Χρηματοοικονομικά μέσα»**

Εφαρμόζεται στις ετήσιες λογιστικές περιόδους που ξεκινούν την ή μετά την 1η Ιανουαρίου 2015. Η εφαρμογή νωρίτερα επιτρέπεται.

Το ΔΠΧΑ 9 αποτελεί την πρώτη φάση στο έργο του ΣΔΛΠ (Συμβούλιο Διεθνών Λογιστικών Προτύπων) για την αντικατάσταση του ΔΛΠ 39 και αναφέρεται στην ταξινόμηση και επιμέτρηση των χρηματοοικονομικών περιουσιακών στοιχείων και χρηματοοικονομικών υποχρεώσεων. Το ΣΔΛΠ στις επόμενες φάσεις του έργου θα επεκτείνει το ΔΠΧΑ 9 έτσι ώστε να προστεθούν νέες απαιτήσεις για την απομείωση της αξίας και τη λογιστική αντιστάθμισης. Η Εταιρεία (ή και ο Όμιλος) βρίσκεται (βρίσκονται) στη διαδικασία εκτίμησης της επίδρασης του ΔΠΧΑ 9 στις οικονομικές του καταστάσεις. Η Εταιρεία και ο Όμιλος δεν μπορούν να εφαρμόσουν το ΔΠΧΑ 9 νωρίτερα διότι αυτό δεν έχει υιοθετηθεί από την Ευρωπαϊκή Ένωση. Μόνο όταν υιοθετηθεί, θα αποφασιστεί εάν θα εφαρμοστεί νωρίτερα από την 1 Ιανουαρίου 2015.

### **Ομάδα προτύπων σχετικά με τις ενοποιήσεις και τις από κοινού συμφωνίες**

Τον Μάιο του 2011 το ΣΔΛΠ δημοσίευσε 3 νέα πρότυπα, τα ΔΠΧΑ 10 «Ενοποιημένες οικονομικές καταστάσεις», ΔΠΧΑ 11 «Σχήματα υπό κοινό έλεγχο» και ΔΠΧΑ 12 «Γνωστοποίηση συμμετοχών σε άλλες οντότητες» και τροποποίησε τα ΔΛΠ 27 «Ατομικές οικονομικές καταστάσεις» και ΔΛΠ 28 «Επενδύσεις σε συγγενείς επιχειρήσεις και κοινοπραξίες». Τα νέα αυτά πρότυπα και οι ανωτέρω τροποποιήσεις, εγκρίθηκαν από την Ευρωπαϊκή Ένωση στις 11 Δεκεμβρίου 2012 και εφαρμόζονται υποχρεωτικά το αργότερο, από την ημερομηνία έναρξης του πρώτου οικονομικού τους έτους που αρχίζει την 1η Ιανουαρίου 2014 ή μετά από αυτήν. Επιτρέπεται η πρόωρη εφαρμογή τους μόνο εάν ταυτόχρονα εφαρμοστούν και τα πέντε. Ο Όμιλος εκτιμά ότι δεν θα υπάρξει σημαντική επίδραση από την εφαρμογή τους στις ενοποιημένες οικονομικές καταστάσεις. Οι κυριότεροι όροι των προτύπων είναι οι εξής:

### **ΔΛΠ 27 (τροποποιημένο) «Ατομικές Οικονομικές Καταστάσεις»**

Το Πρότυπο αυτό δημοσιεύθηκε ταυτόχρονα με το ΔΠΧΑ 10 «Ενοποιημένες οικονομικές καταστάσεις». Τα δύο πρότυπα αντικαθιστούν το ΔΛΠ 27 «Ενοποιημένες και Ατομικές Οικονομικές Καταστάσεις». Το τροποποιημένο ΔΛΠ 27 περιέχει τις λογιστικές απαιτήσεις και τις απαιτήσεις γνωστοποιήσεων για επενδύσεις σε θυγατρικές, κοινοπραξίες και συγγενείς επιχειρήσεις όταν η οικονομική οντότητα καταρτίζει ατομικές οικονομικές καταστάσεις. Το Πρότυπο απαιτεί η οικονομική οντότητα που καταρτίζει ατομικές οικονομικές καταστάσεις να λογιστικοποιεί τις επενδύσεις στο κόστος ή σύμφωνα με το ΔΛΠ 39 ή ΔΠΧΑ 9 «Χρηματοοικονομικά Μέσα».



## **ΔΛΠ 28 (τροποποιημένο) «Συμμετοχές σε Συγγενείς Επιχειρήσεις και Κοινοπραξίες»**

Το ΔΛΠ 28 «Επενδύσεις σε Συγγενείς επιχειρήσεις και Κοινοπραξίες» αντικαθιστά το ΔΛΠ 28 «Επενδύσεις σε Συγγενείς επιχειρήσεις». Ο σκοπός του Προτύπου είναι να ορίσει τον λογιστικό χειρισμό αναφορικά με τις επενδύσεις σε συγγενείς επιχειρήσεις και να παραθέσει τις απαιτήσεις για την εφαρμογή της μεθόδου της καθαρής θέσης κατά τη λογιστική των επενδύσεων σε συγγενείς και κοινοπραξίες, όπως αυτές ορίζονται στο ΔΠΧΑ 11 «Σχήματα υπό κοινό έλεγχο».

## **ΔΠΧΑ 10 «Ενοποιημένες Οικονομικές Καταστάσεις»**

Το ΔΠΧΑ 10 θέτει τις αρχές για την παρουσίαση και την κατάρτιση των ενοποιημένων οικονομικών καταστάσεων, όταν μία οντότητα ελέγχει μία ή περισσότερες άλλες οντότητες. Το ΔΠΧΑ 10 αντικαθιστά τις απαιτήσεις ενοποίησης που περιλαμβάνονταν στο ΔΛΠ 27 «Ενοποιημένες και Ατομικές Οικονομικές Καταστάσεις» και στη Διερμηνεία 12 «Ενοποίηση - οικονομικές οντότητες ειδικού σκοπού». Το ΔΠΧΑ 10 στηρίζεται στις υφιστάμενες αρχές, προσδιορίζοντας την έννοια του ελέγχου ως τον καθοριστικό παράγοντα για το αν η οικονομική οντότητα θα πρέπει να συμπεριληφθεί στις ενοποιημένες οικονομικές καταστάσεις της μητρικής εταιρείας. Το πρότυπο παρέχει πρόσθετες οδηγίες για να βοηθήσει στον προσδιορισμό του ελέγχου, όπου αυτό είναι δύσκολο να εκτιμηθεί.

## **ΔΠΧΑ 11 «Σχήματα υπό κοινό έλεγχο»**

Το ΔΠΧΑ 11 αντικαθιστά το ΔΛΠ 31 «Συμμετοχές σε κοινοπραξίες» και τη ΜΕΔ 13 «Από κοινού ελεγχόμενες οικονομικές οντότητες — Μη χρηματικές συνεισφορές από κοινοπρακτούντες». Το ΔΠΧΑ 11 παρέχει μια πιο ρεαλιστική αντιμετώπιση των από κοινού συμφωνιών (joint arrangements) εστιάζοντας στα δικαιώματα και τις υποχρεώσεις, παρά στη νομική τους μορφή. Οι τύποι των συμφωνιών περιορίζονται σε δύο: από κοινού ελεγχόμενες δραστηριότητες και κοινοπραξίες. Η μέθοδος της αναλογικής ενοποίησης δεν είναι πλέον επιτρεπτή. Οι συμμετέχοντες σε κοινοπραξίες εφαρμόζουν υποχρεωτικά την ενοποίηση με τη μέθοδο της καθαρής θέσης. Οι οικονομικές οντότητες που συμμετέχουν σε από κοινού ελεγχόμενες δραστηριότητες εφαρμόζουν παρόμοιο λογιστικό χειρισμό με αυτόν που εφαρμόζουν επί του παρόντος οι συμμετέχοντες σε από κοινού ελεγχόμενα περιουσιακά στοιχεία ή σε από κοινού ελεγχόμενες δραστηριότητες. Το πρότυπο παρέχει επίσης διευκρινίσεις σχετικά με τους συμμετέχοντες σε από κοινού συμφωνίες, χωρίς να υπάρχει από κοινού έλεγχος.

## **ΔΠΧΑ 12 «Γνωστοποίηση συμμετοχών σε άλλες οντότητες»**

Το ΔΠΧΑ 12 αναφέρεται στις απαιτούμενες γνωστοποιήσεις μιας οικονομικής οντότητας, συμπεριλαμβανομένων σημαντικών κρίσεων και υποθέσεων, οι οποίες επιτρέπουν στους αναγνώστες των οικονομικών καταστάσεων να αξιολογήσουν τη φύση, τους κινδύνους και τις οικονομικές επιπτώσεις που σχετίζονται με τη συμμετοχή της οικονομικής οντότητας σε θυγατρικές, συγγενείς, από κοινού

συμφωνίες και μη ενοποιούμενες οικονομικές οντότητες (structured entities). Μία οικονομική οντότητα έχει τη δυνατότητα να προβεί σε κάποιες ή όλες από τις παραπάνω γνωστοποιήσεις χωρίς να είναι υποχρεωμένη να εφαρμόσει το ΔΠΧΑ 12 στο σύνολό του, ή το ΔΠΧΑ 10 ή 11 ή τα τροποποιημένα ΔΛΠ 27 ή 28.

### **Τροποποιήσεις στα ΔΠΧΑ 10, ΔΠΧΑ 11 και ΔΠΧΑ 12 - Οδηγίες μετάβασης**

Οι τροποποιήσεις εκδόθηκαν από το Συμβούλιο στις 28 Ιουνίου 2012 και παρέχουν επιπρόσθετη ελάφρυνση όσον αφορά τη μετάβαση στα ΔΠΧΑ 10, ΔΠΧΑ 11 και ΔΠΧΑ 12, περιορίζοντας την υποχρέωση να παρέχεται συγκριτική πληροφόρηση μόνο στην αμέσως προηγούμενη συγκριτική περίοδο. Για τις γνωστοποιήσεις που σχετίζονται με μη ενοποιούμενες δομημένες οντότητες (structured entities) οι τροποποιήσεις άρουν την απαίτηση να παρουσιάζεται συγκριτική πληροφόρηση για περιόδους πριν την πρώτη εφαρμογή του ΔΠΧΑ 12. Οι τροποποιήσεις έχουν εφαρμογή σε περιόδους που ξεκινούν την ή μετά την 1 Ιανουαρίου 2014.

### **Τροποποιήσεις στα ΔΠΧΑ 10, ΔΠΧΑ 12 και ΔΛΠ 27 – Εξαιρέσεις ενοποίησης για τις Εταιρείες Επενδύσεων**

Οι τροποποιήσεις αυτές που εκδόθηκαν από το Συμβούλιο στις 31 Οκτωβρίου 2012 παρέχουν μια εξαίρεση από τις απαιτήσεις της ενοποίησης για τις Εταιρείες Επενδύσεων και αντ' αυτού απαιτούν οι Εταιρείες Επενδύσεων να παρουσιάζουν τις επενδύσεις τους σε θυγατρικές, ως μια καθαρή επένδυση που επιμετράται στην εύλογη αξία με τις μεταβολές στα αποτελέσματα χρήσεως. Οι τροποποιήσεις αυτές οι οποίες δεν έχουν υιοθετηθεί ακόμη από τη Ευρωπαϊκή Ένωση έχουν εφαρμογή σε περιόδους που ξεκινούν την ή μετά την 1 Ιανουαρίου 2014.

### **ΕΔΔΠΧΑ 21 «Εισφορές»**

Η Διερμηνεία διευκρινίζει ότι το «γεγονός που δεσμεύει» και δημιουργεί μια υποχρέωση καταβολής εισφοράς είναι η δραστηριότητα που περιγράφεται στη σχετική νομοθεσία που ενεργοποιεί την πληρωμή της εισφοράς. Η διερμηνεία εφαρμόζεται στις ετήσιες λογιστικές περιόδους που ξεκινούν την ή μετά την 1η Ιανουαρίου 2014 και δεν έχει υιοθετηθεί από την ευρωπαϊκή Ένωση. Η διερμηνεία δεν αναμένεται να έχει σημαντική επίπτωση στις οικονομικές καταστάσεις της Εταιρείας και του Ομίλου.

### **ΔΛΠ 36 (Τροποποίηση) «Απομείωση αξίας περιουσιακών στοιχείων - Γνωστοποιήσεις ανακτήσιμου ποσού για μη χρηματοοικονομικά περιουσιακά στοιχεία»**

Η τροποποίηση εισαγάγει την γνωστοποίηση πληροφοριών σχετικά με το ανακτήσιμο ποσό των απομειωμένων περιουσιακών στοιχείων, εφόσον το ποσό βασίζεται στην εύλογη αξία μείον το κόστος διάθεσης. Η τροποποίηση εφαρμόζεται στις ετήσιες λογιστικές περιόδους που ξεκινούν την ή μετά την 1η Ιανουαρίου 2014 και δεν έχει υιοθετηθεί από την ευρωπαϊκή Ένωση. Η τροποποίηση δεν αναμένεται

να έχει σημαντική επίπτωση στις οικονομικές καταστάσεις της Εταιρείας και του Ομίλου.

**ΔΛΠ 39 (Τροποποίηση) «Χρηματοοικονομικά μέσα: Αναγνώριση και επιμέτρηση» -Ανανέωση παραγώγων και συνέχιση της λογιστικής αντιστάθμισης»**

Η τροποποίηση επιτρέπει τη συνέχιση της λογιστικής αντιστάθμισης σε μια κατάσταση όπου ένα παράγωγο, το οποίο έχει οριστεί ως μέσο αντιστάθμισης, ανανεώνεται ώστε να εκκαθαριστεί με έναν νέο κεντρικό αντισυμβαλλόμενο, ως αποτέλεσμα νόμων ή κανονιστικών διατάξεων, εφόσον πληρούνται συγκεκριμένες προϋποθέσεις. Η τροποποίηση εφαρμόζεται στις ετήσιες λογιστικές περιόδους που ξεκινούν την ή μετά την 1η Ιανουαρίου 2014 και δεν έχει υιοθετηθεί από την ευρωπαϊκή Ένωση. Η διερμηνεία δεν αναμένεται να έχει επίπτωση στις οικονομικές καταστάσεις της Εταιρείας και του Ομίλου.

**6.3.5. Ενοποίηση**

**Θυγατρικές**

Θυγατρικές είναι οι εταιρίες στις οποίες ο Όμιλος ασκεί, άμεσα ή έμμεσα έλεγχο επί της χρηματοοικονομικής και λειτουργικής πολιτικής τους και που γενικά συνοδεύεται από ποσοστό συμμετοχής άνω του 50% των δικαιωμάτων ψήφου. Η ύπαρξη ενδεχόμενων δικαιωμάτων ψήφου που μπορούν άμεσα να εξασκηθούν ή να μετατραπούν, λαμβάνονται υπ' όψιν όταν αξιολογείται κατά πόσον ο Όμιλος ελέγχει μια εταιρία. Οι εταιρίες αυτές ενοποιούνται πλήρως (ολική ενοποίηση). Οι θυγατρικές ενοποιούνται από την ημερομηνία κατά την οποία ο έλεγχος μεταβιβάζεται στον Όμιλο και παύουν να ενοποιούνται πλέον από την ημερομηνία κατά την οποία παύει να υφίσταται ο έλεγχος.

Η λογιστική μέθοδος της εξαγοράς χρησιμοποιείται για τον λογισμό εξαγοράς θυγατρικών. Το κόστος εξαγοράς μιας θυγατρικής υπολογίζεται ως το άθροισμα των εύλογων αξιών, κατά την ημερομηνία ανταλλαγής, των περιουσιακών στοιχείων, των υποχρεώσεων που υφίστανται ή τεκμαίρονται και των μετοχών που εκδόθηκαν από τον Όμιλο, με αντάλλαγμα τον έλεγχο του εξαγοραζόμενου. Τα έξοδα που σχετίζονται με την εξαγορά καταχωρούνται στα αποτελέσματα. Τα αποκτώμενα περιουσιακά στοιχεία, υποχρεώσεις και ενδεχόμενες υποχρεώσεις που αποκτώνται σε μια επιχειρηματική συνένωση, επιμετρώνται αρχικά στην εύλογη τους αξία κατά την ημερομηνία εξαγοράς, ανεξάρτητα από το ποσοστό συμμετοχής της μειοψηφίας (μη ελέγχουσες συμμετοχές).

Το ποσό κατά το οποίο το κόστος εξαγοράς υπερβαίνει την εύλογη αξία της καθαρής θέσης της θυγατρικής που εξαγοράστηκε, καταχωρείται ως υπεραξία. Στις περιπτώσεις στις οποίες το συνολικό κόστος εξαγοράς είναι μικρότερο από την εύλογη αξία της καθαρής θέσης της θυγατρικής που αποκτήθηκε, η διαφορά αναγνωρίζεται άμεσα στην κατάσταση αποτελεσμάτων χρήσης.

Οι ενδοεταιρικές συναλλαγές, τα υπόλοιπα και μη δεδουλευμένα κέρδη στις συναλλαγές μεταξύ των εταιριών του Ομίλου απαλείφονται. Οι μη δεδουλευμένες

ζημίες απαλείφονται εκτός από τις περιπτώσεις στις οποίες το κόστος τους είναι μη ανακτήσιμο. Οι λογιστικές αρχές των θυγατρικών εταιριών έχουν αναπροσαρμοστεί, όπου κρίθηκε απαραίτητο, ώστε να είναι ομοιόμορφες με αυτές που έχουν υιοθετηθεί από τον Όμιλο.

#### Συναλλαγές με κατόχους μη ελεγχουσών συμμετοχών

Ο όμιλος έχει υιοθετήσει την πολιτική σύμφωνα με την οποία χειρίζεται τις συναλλαγές με τους κατόχους των μη ελεγχουσών συμμετοχών με τον ίδιο τρόπο που χειρίζεται τις συναλλαγές με τους κύριους μετόχους του Ομίλου. Όσον αφορά τις αγορές που πραγματοποιούνται από τους κατόχους των μη ελεγχουσών συμμετοχών, η διαφορά μεταξύ του τιμήματος που καταβλήθηκε και του αποκτηθέντος σχετικού μεριδίου της λογιστικής αξίας των ιδίων κεφαλαίων της θυγατρικής αφαιρείται από τα ίδια κεφάλαια. Κέρδη ή ζημίες που προκύπτουν από την πώληση στους κατόχους των μη ελεγχουσών συμμετοχών καταχωρούνται επίσης στα ίδια κεφάλαια. Όσο αφορά τις πωλήσεις που πραγματοποιούνται στους κατόχους των μη ελεγχουσών συμμετοχών, η διαφορά μεταξύ των ληφθέντων ποσών και του σχετικού μεριδίου των κατόχων των μη ελεγχουσών συμμετοχών καταχωρείται επίσης στα ίδια κεφάλαια. Στις οικονομικές καταστάσεις της μητρικής εταιρίας, οι επενδύσεις στις θυγατρικές εταιρίες παρουσιάζονται ως το αποτέλεσμα του κόστους εξαγοράς αυτών, μείον τυχόν απομείωση του περιουσιακού στοιχείου.

#### **6.3.6. Πληροφόρηση κατά τομέα**

Οι τομείς καθορίζονται με βάση την εσωτερική πληροφόρηση που λαμβάνει η Διοίκηση του Ομίλου και παρουσιάζονται στις οικονομικές καταστάσεις με βάση αυτήν την εσωτερική κατηγοριοποίηση. Ο Όμιλος Παπουτσάνης έχει ένα και μόνο επιχειρηματικό τομέα δραστηριότητας, αυτόν της παραγωγής (στην Ελλάδα) καταναλωτικών ειδών και διάθεσης τους στις αγορές εσωτερικού και εξωτερικού.

#### **6.3.7. Συναλλαγματικές μετατροπές**

##### **Λειτουργικό νόμισμα και νόμισμα παρουσίασης**

Τα στοιχεία των οικονομικών καταστάσεων των εταιριών του Ομίλου υπολογίζονται χρησιμοποιώντας το νόμισμα του πρωτεύοντος οικονομικού περιβάλλοντος, στο οποίο λειτουργεί κάθε εταιρία (καλούμενο «λειτουργικό νόμισμα»). Οι ενοποιημένες οικονομικές καταστάσεις παρουσιάζονται σε Ευρώ το οποίο είναι το λειτουργικό νόμισμα και το νόμισμα παρουσίασης της μητρικής εταιρίας, αλλά και της ενοποιούμενης θυγατρικής.

##### **Συναλλαγές και υπόλοιπα**

Οι συναλλαγές σε ξένα νομίσματα μετατρέπονται στο λειτουργικό νόμισμα βάσει των ισοτιμιών που ισχύουν κατά την ημερομηνία της κάθε συναλλαγής. Στην κατάσταση αποτελεσμάτων αναγνωρίζονται κέρδη και ζημίες από συναλλαγματικές διαφορές, οι οποίες προκύπτουν από την εκκαθάριση αυτών των συναλλαγών και από τη μετατροπή των χρηματικών στοιχείων ενεργητικού και υποχρεώσεων σε ξένο νόμισμα με τις συναλλαγματικές ισοτιμίες που ισχύουν κατά την ημερομηνία ισολογισμού.

### **6.3.8. Ενσώματες Ακινήτοποιήσεις**

Τα ιδιοχρησιμοποιούμενα ακίνητα πάγια στοιχεία (κτίρια, οικόπεδα) αποτιμώνται στην αναπροσαρμοσμένη αξία που αποτελείται από την εύλογη αξία κατά την ημέρα της αναπροσαρμογής μειωμένη με τις μεταγενέστερες συσσωρευμένες αποσβέσεις και τις μεταγενέστερες συσσωρευμένες ζημίες απομείωσης. Η εύλογη αξία προσδιορίζεται μετά από εκτίμηση επαγγελματιών εκτιμητών και η θετική διαφορά καταχωρείται σε λογαριασμό καθαρής θέσης «Αποθεματικά εύλογης αξίας». Ενώ η αρνητική, καταχωρείται στα αποτελέσματα χρήσεως στο βαθμό που δεν συμψηφίζει αντίστοιχο αποθεματικό εύλογης αξίας. Τέτοιες εκτιμήσεις διενεργούνται όταν υπάρχουν στοιχεία αγοράς για μεταβολή εύλογης αξίας και το αργότερο κάθε 5 χρόνια. Η τελευταία τέτοια εκτίμηση έγινε με ημερομηνία 31/12/2010.

Τα λοιπά στοιχεία των ενσώματων ακινήτοποιήσεων (μηχανήματα, εξοπλισμός κλπ) παρουσιάζονται στο κόστος κτήσης μείον συσσωρευμένες αποσβέσεις και τυχόν απομείωση. Το κόστος κτήσης περιλαμβάνει τις δαπάνες που σχετίζονται άμεσα με την απόκτηση των ενσώματων ακινήτοποιήσεων. Μεταγενέστερες δαπάνες είτε περιλαμβάνονται στην λογιστική αξία των ενσώματων παγίων ή εφόσον κριθεί πιο κατάλληλο, αναγνωρίζονται ως ξεχωριστό πάγιο, μόνο όταν θεωρείται πιθανόν ότι θα προκύψουν μελλοντικά οικονομικά οφέλη για τον Όμιλο και υπό την προϋπόθεση ότι το κόστος του παγίου μπορεί να επιμετρηθεί αξιόπιστα. Το κόστος επισκευών και συντηρήσεων καταχωρείται ως έξοδο στην κατάσταση αποτελεσμάτων κατά το χρόνο πραγματοποίησής του.

Χρηματοοικονομικά έξοδα που προκύπτουν από τον δανεισμό των κεφαλαίων που χρησιμοποιούνται για χρηματοδότηση αγοράς ενσώματων ακινήτοποιήσεων, κεφαλαιοποιούνται κατά την χρονική περίοδο που απαιτείται για την προετοιμασία και την ολοκλήρωση του παγίου για μελλοντική χρήση. Λοιπές κατηγορίες χρηματοοικονομικών εξόδων από δανεισμό αναγνωρίζονται στα αποτελέσματα της χρήσης ως έξοδα.

Τα οικόπεδα δεν αποσβένονται. Οι αποσβέσεις των άλλων στοιχείων των ενσώματων ακινήτοποιήσεων υπολογίζονται με την σταθερή μέθοδο με ισόποσες ετήσιες επιβαρύνσεις κατά το χρονικό διάστημα της αναμενόμενης ωφέλιμης ζωής του στοιχείου, έτσι ώστε να διαγραφεί το κόστος στην υπολειμματική του αξία. Η εκτιμώμενη διάρκεια ζωής των σημαντικότερων κατηγοριών παγίων είναι η εξής:

	<b>Έτη</b>
Βιομηχανικά κτίρια	45-60
Λοιπά κτίρια	50
Μηχανήματα και μηχανολογικός εξοπλισμός	2-40
Λοιπές εγκαταστάσεις και εξοπλισμός	2-7
Έπιπλα και λοιπός εξοπλισμός	2-11



Το κόστος μεταγενέστερων δαπανών αποσβένεται στο διάστημα της αναμενόμενης ωφέλιμης ζωής κάθε στοιχείου. Όταν ένα μηχάνημα απορτίζεται από μεγάλα εξαρτήματα με διαφορετική ωφέλιμη ζωή, τότε τα εξαρτήματα λαμβάνονται ως ξεχωριστά στοιχεία.

Οι υπολειμματικές αξίες και οι ωφέλιμες ζωές των ενσώματων παγίων μπορούν να αναθεωρηθούν και να προσαρμοστούν, εάν αυτό κριθεί αναγκαίο, σε κάθε ημερομηνία ισολογισμού.

Όταν η αναπόσβεστη αξία του ενσώματου πάγιου στοιχείου υπερβαίνει την ανακτήσιμη αξία του, η διαφορά καταχωρείται άμεσα ως έξοδο στην κατάσταση αποτελεσμάτων και το πάγιο καταχωρείται στην ανακτήσιμη αξία του.

Τα κέρδη και οι ζημίες από την πώληση ενσώματων παγίων προσδιορίζονται από την διαφορά του εσόδου και της αναπόσβεστης αξίας αυτών και συμπεριλαμβάνονται στην κατάσταση αποτελεσμάτων. Σε περίπτωση που τα ενσώματα πάγια που αποτιμώνται στην εύλογη αξία πωληθούν, τα σχηματισμένα αποθεματικά εύλογης αξίας μεταφέρονται στα αποτελέσματα εις νέον.

### **6.3.9. Ασώματες ακινητοποιήσεις**

#### **Έξοδα Ερευνών**

Το κόστος έρευνας λογίζεται ως έξοδο κατά την πραγματοποίησή του.

#### **Έξοδα ανάπτυξεως**

Το κόστος των έργων ανάπτυξης (που αφορούν κυρίως σχεδιασμό και δοκιμή νέων ή βελτιωμένων προϊόντων) αναγνωρίζεται ως κατηγορία των ασώματων παγίων στοιχείων μόνον όταν υπάρχει πιθανότητα επιτυχίας των έργων αυτών, λαμβάνοντας υπόψη το βαθμό εμπορικής και τεχνολογικής βιωσιμότητας τους και εφόσον το κόστος μπορεί να επιμετρηθεί με αξιοπιστία. Λοιπές δαπάνες ανάπτυξης καταχωρούνται ως δαπάνες κατά την πραγματοποίησή τους. Κόστη ανάπτυξης στοιχείων με πεπερασμένη ωφέλιμη ζωή, τα οποία έχουν κεφαλαιοποιηθεί, αποσβένονται από την έναρξη της εμπορικής παραγωγής των προϊόντων που αναφέρονται με την σταθερή μέθοδο απόσβεσης σε ισόποσες ετήσιες επιβαρύνσεις στο διάστημα της αναμενόμενης ωφέλιμης ζωής του στοιχείου, η οποία σε κάθε περίπτωση δεν μπορεί να υπερβαίνει τα 5 έτη.

Δεν έχουν αναγνωρισθεί στις ασώματες ακινητοποιήσεις τέτοια έξοδα στην περίοδο.

#### **Λογισμικό ηλεκτρονικών υπολογιστών**

Οι κεφαλαιοποιημένες άδειες λογισμικού αποτιμώνται στο κόστος κτήσεως μείον συσσωρευμένες αποσβέσεις, μείον οποιαδήποτε συσσωρευμένη απομείωση. Οι αποσβέσεις διενεργούνται με βάση τη σταθερή μέθοδο στο διάστημα της ωφέλιμης ζωής τους, η οποία δεν μπορεί να υπερβαίνει τα 5 έτη. Οι δαπάνες που απαιτούνται για την ανάπτυξη ή συντήρηση λογισμικού αναγνωρίζονται ως έξοδα στην κατάσταση αποτελεσμάτων κατά την πραγματοποίησή τους.

### **6.3.10. Επενδύσεις σε ακίνητα**

Σκοπός των επενδύσεων σε ακίνητα είναι είτε η ενοικίαση είτε η κεφαλαιουχική ενίσχυση. Αποτιμώνται στην εύλογη αξία με τις διαφορές από την προηγούμενη αποτίμηση να καταχωρούνται στα αποτελέσματα της χρήσεως. Δεν διενεργούνται αποσβέσεις.

### **6.3.11. Απομείωση αξίας μη-χρηματοοικονομικών περιουσιακών στοιχείων**

Πάγια που έχουν αόριστη διάρκεια ωφέλιμης ζωής δεν υπόκεινται σε αποσβέσεις αλλά υπόκεινται σε έλεγχο απομείωσης ετησίως ή συχνότερα όταν γεγονότα ή μεταβολή συνθηκών υποδεικνύουν ότι η αναπόσβεστη αξία τους ενδέχεται να μην είναι ανακτήσιμη. Πάγια περιουσιακά στοιχεία που υπόκεινται σε αποσβέσεις, υπόκεινται σε έλεγχο απομείωσης της αξίας τους, όταν υπάρχουν ενδείξεις ότι η αναπόσβεστη λογιστική τους αξία δεν θα ανακτηθεί.

Οι ζημιές απομείωσης αναγνωρίζονται αμέσως ως έξοδα και ισούνται με την διαφορά μεταξύ της αναπόσβεστης και της ανακτήσιμης αξίας του υποκειμένου παγίου.

Η ανακτήσιμη αξία είναι το μεγαλύτερο ποσό που προκύπτει από την σύγκριση μεταξύ της εύλογης αξίας του στοιχείου ενεργητικού μείον το κόστος πώλησης και της αξίας χρήσεως του παγίου. Για σκοπούς υπολογισμού της απομείωσης, τα πάγια κατηγοριοποιούνται στο χαμηλότερο δυνατό επίπεδο ώστε να συνδεθούν με ξεχωριστές αναγνωρίσιμες ταμειακές ροές (μονάδες δημιουργίας ταμιακών ροών).

### **6.3.12. Χρηματοοικονομικά στοιχεία ενεργητικού**

Ο Όμιλος κατατάσσει τα χρηματοοικονομικά στοιχεία του ενεργητικού του στις κάτωθι κατηγορίες: αποτιμώμενα στην εύλογη αξία μέσω των αποτελεσμάτων, δάνεια και απαιτήσεις, και διαθέσιμα προς πώληση. Η κατηγοριοποίηση εξαρτάται από τον σκοπό για τον οποίο αποκτήθηκαν. Η διοίκηση ορίζει την κατηγορία στην οποία θα ενταχθούν τα συγκεκριμένα χρηματοοικονομικά στοιχεία του ενεργητικού κατά την αρχική ημερομηνία αναγνώρισης και επαναξιολογεί αυτή την κατηγοριοποίηση σε κάθε ημερομηνία δημοσίευσης των οικονομικών καταστάσεων.

*(α) Χρηματοοικονομικά στοιχεία αποτιμώμενα στην εύλογη αξία μέσω των αποτελεσμάτων*

Στην κατηγορία αυτή εντάσσονται τα χρηματοοικονομικά στοιχεία που αποκτήθηκαν με κύριο σκοπό την πώληση τους σε βραχύ χρονικό διάστημα καθώς και όσα έχουν οριστεί σε αυτή την κατηγορία από τη διοίκηση του Ομίλου. Τα παράγωγα προϊόντα κατηγοριοποιούνται επίσης ως κατεχόμενα για εμπορικούς σκοπούς με την προϋπόθεση ότι δεν έχουν οριστεί ως μέσα αντιστάθμισης. Τα περιουσιακά στοιχεία αυτής της κατηγορίας ταξινομούνται στο κυκλοφορούν ενεργητικό.

*(β) Δάνεια και απαιτήσεις*

Τα δάνεια και οι απαιτήσεις αποτελούν μη παράγωγα χρηματοοικονομικά στοιχεία ενεργητικού με σταθερές ή προκαθορισμένες πληρωμές που δεν διαπραγματεύονται σε μία ενεργή αγορά. Συμπεριλαμβάνονται στα βραχυπρόθεσμα στοιχεία ενεργητικού

εκτός από αυτά με ωρίμανση άνω των 12 μηνών από την ημερομηνία του τέλους της χρήσης των οικονομικών καταστάσεων. Αυτά χαρακτηρίζονται ως μακροπρόθεσμα στοιχεία ενεργητικού. Οι απαιτήσεις εντάσσονται στον ισολογισμό είτε στην κατηγορία «εμπορικές απαιτήσεις» είτε στην κατηγορία «μετρητά και ισοδύναμα μετρητών» και παρουσιάζονται στο αναπόσβεστο κόστος με τη μέθοδο του πραγματικού επιτοκίου.

Κατά τη διάρκεια των χρήσεων που παρουσιάζονται στις οικονομικές καταστάσεις ο Όμιλος δεν είχε απαιτήσεις από συμβάσεις δανείων.

#### *(γ) Διαθέσιμα προς πώληση*

Τα διαθέσιμα προς πώληση χρηματοοικονομικά στοιχεία ενεργητικού αποτελούν μη παράγωγα χρηματοοικονομικά στοιχεία τα οποία είτε έχουν οριστεί σε αυτή την κατηγορία είτε δεν εντάσσονται σε καμία από τις άλλες κατηγορίες. Συμπεριλαμβάνονται στα μακροπρόθεσμα στοιχεία ενεργητικού εκτός εάν η διοίκηση σκοπεύει να πωλήσει τις συμμετοχές εντός 12 μηνών από την ημερομηνία του τέλους της χρήσης των οικονομικών καταστάσεων. Τα διαθέσιμα προς πώληση χρηματοοικονομικά στοιχεία ενεργητικού αποτιμώνται στην εύλογη αξία και το κέρδος ή ζημία αναγνωρίζεται απευθείας στα λοιπά συνολικά εισοδήματα.

Κατά τη διάρκεια των χρήσεων που παρουσιάζονται στις οικονομικές καταστάσεις ο Όμιλος και η Εταιρία δεν κατέχουν χρηματοοικονομικά στοιχεία ενεργητικού τα οποία μπορούν να χαρακτηριστούν διαθέσιμα προς πώληση.

#### **Απομείωση αξίας χρηματοοικονομικών περιουσιακών στοιχείων**

Σε κάθε ημερομηνία ισολογισμού ο Όμιλος εκτιμά αν υπάρχουν αντικειμενικές ενδείξεις που να οδηγούν στο συμπέρασμα ότι τα χρηματοοικονομικά περιουσιακά στοιχεία έχουν υποστεί απομείωση. Για τα διαθέσιμα προς πώληση χρηματοοικονομικά στοιχεία ενεργητικού, τέτοια ένδειξη συνιστά η σημαντική ή παρατεταμένη μείωση της εύλογης αξίας σε σχέση με το κόστος κτήσεως. Αν στοιχειοθετείται απομείωση, η σωρευμένη στα ίδια κεφάλαια ζημία που είναι η διαφορά μεταξύ κόστους κτήσεως και εύλογης αξίας, μεταφέρεται στα αποτελέσματα. Οι ζημιές απομείωσης που καταχωρούνται στα αποτελέσματα δεν αναστρέφονται μέσω των αποτελεσμάτων. Για τις εμπορικές απαιτήσεις η απομείωση εξετάζεται όπως περιγράφεται στη σημείωση 6.3.15.

#### **Συμψηφισμός χρηματοοικονομικών περιουσιακών στοιχείων**

Χρηματοοικονομικά στοιχεία ενεργητικού και υποχρεώσεων συμψηφίζονται και το καθαρό ποσό παρουσιάζεται στην κατάσταση οικονομικής θέσης, όταν υπάρχει νομικό δικαίωμα συμψηφισμού των ποσών που αναγνωρίστηκαν και παράλληλα υπάρχει η πρόθεση να γίνει διακανονισμός σε καθαρή βάση ή η απόκτηση του περιουσιακού στοιχείου και ο διακανονισμός της υποχρέωσης να γίνουν ταυτόχρονα.



### **6.3.13. Μισθώσεις**

#### **Όταν ο μισθωτής είναι εταιρία του Ομίλου**

Οι μισθώσεις στις οποίες ο εκμισθωτής διατηρεί ουσιωδώς όλους τους κίνδυνους, αλλά και τις ωφέλειες που απορρέουν από το ιδιοκτησιακό καθεστώς καταχωρούνται ως λειτουργικές μισθώσεις. Οι πληρωμές που πραγματοποιούνται στα πλαίσια των λειτουργικών μισθώσεων (καθαρές από τυχόν άλλα κίνητρα που έλαβε ο εκμισθωτής) καταχωρούνται αναλογικά στην κατάσταση αποτελεσμάτων χρήσης κατά την διάρκεια της μίσθωσης.

Ως χρηματοδοτικές μισθώσεις λογίζονται οι μισθώσεις ακινήτων, μηχανολογικών εγκαταστάσεων και λοιπού εξοπλισμού κατά τις οποίες μία από τις εταιρίες του Ομίλου ουσιαστικά φέρει το σύνολο των κινδύνων και των ωφελειών που απορρέουν από την κυριότητα του παγίου. Οι χρηματοδοτικές μισθώσεις κεφαλαιοποιούνται κατά την έναρξη της μίσθωσης στην χαμηλότερη αξία που προκύπτει μεταξύ της εύλογης αξίας του πάγιου στοιχείου και της παρούσας αξίας των ελάχιστων μισθωμάτων. Κάθε πληρωμή του μισθώματος επιμερίζεται μεταξύ των υποχρεώσεων και των χρηματοοικονομικών εξόδων ώστε να επιτυγχάνεται ένα σταθερό επιτόκιο στην υπολειπόμενη χρηματοοικονομική υποχρέωση.

Οι αντίστοιχες υποχρεώσεις από το μίσθωμα, καθαρές από χρηματοοικονομικές χρεώσεις, περιλαμβάνονται στις μακροπρόθεσμες υποχρεώσεις. Το μέρος του χρηματοοικονομικού κόστους που αφορά στο επιτόκιο καταχωρείται στην κατάσταση αποτελεσμάτων κατά την διάρκεια της περιόδου εκμίσθωσης ώστε να προκύπτει ένα σταθερό περιοδικό ποσοστό επιτοκίου επί του υπόλοιπου των υποχρεώσεων για κάθε περίοδο. Τα ενσώματα πάγια στοιχεία που αποκτήθηκαν στα πλαίσια χρηματοδοτικών μισθώσεων αποσβένονται στην μικρότερη περίοδο μεταξύ της διάρκειας της ωφέλιμης ζωής του στοιχείου, και της περιόδου διάρκειας της μίσθωσης, εάν δεν υπάρχει λογική βεβαιότητα ότι ο Όμιλος θα αποκτήσει κυριότητα των παγίων στη λήξη της μίσθωσης.

#### **Όταν ο εκμισθωτής είναι εταιρία του Ομίλου**

Κατά την εκμίσθωση στοιχείων του ενεργητικού στα πλαίσια χρηματοδοτικής μίσθωσης, η παρούσα αξία των ελάχιστων καταβολών των μισθωμάτων αναγνωρίζεται ως απαίτηση. Η διαφορά μεταξύ της μεικτής αξίας και της παρούσας αξίας της απαίτησης αναγνωρίζεται ως μη εισπραχθέν χρηματοοικονομικό έσοδο. Το έσοδο από τις μισθώσεις αναγνωρίζεται κατά την διάρκεια της μίσθωσης με χρήση της μεθόδου της καθαρής επένδυσης (net investment), η οποία αντανακλά σταθερό περιοδικό ποσοστό απόδοσης.

Στοιχεία του ενεργητικού που έχουν εκμισθωθεί σε τρίτους στα πλαίσια των λειτουργικών μισθώσεων καταχωρούνται ως ενσώματες ακινητοποιήσεις. Η απόσβεσή τους πραγματοποιείται κατά την διάρκεια τις αναμενόμενης ωφέλιμης ζωής τους, η οποία καθορίζεται μετά από σύγκριση με παρόμοιας φύσης ενσώματες ακινητοποιήσεις ιδιοκτησίας του Ομίλου. Το εισόδημα από εκμισθώσεις (εκτός ενδεχόμενων κινήτρων προς τους μισθωτές) αναγνωρίζεται με τη σταθερή μέθοδο κατά την διάρκεια της περιόδου μίσθωσης.

#### **6.3.14. Αποθέματα**

Τα αποθέματα αποτιμώνται στην χαμηλότερη αξία μεταξύ κόστους κτήσης και καθαρής ρευστοποιήσιμης αξίας.

Η καθαρή ρευστοποιήσιμη αξία είναι η εκτιμώμενη τιμή πώλησης κατά τη συνήθη πορεία των εργασιών, μειωμένη κατά το ποσό των εξόδων διάθεσης.

Το κόστος των ετοιμών προϊόντων και της παραγωγής σε εξέλιξη προσδιορίζεται με τη μέθοδο του σταθμικού κόστους και αποτελείται από τις πρώτες ύλες, το άμεσο κόστος εργασίας και τα γενικά βιομηχανικά έξοδα τα οποία κατανέμονται με βάση την κανονική παραγωγική δυναμικότητα.

Κατάλληλη μέριμνα λαμβάνεται για τα άχρηστα, απαξιωμένα και με πολύ χαμηλή κυκλοφοριακή ταχύτητα αποθέματα εφόσον αυτά υπερβαίνουν τα προβλεπόμενα. Η μείωση της αξίας από την λογιστική στην καθαρή ρευστοποιήσιμη και οι ζημιές στα αποθέματα, εξοδοποιούνται στην περίοδο στην οποία αντιστοιχεί η υποτίμηση.

#### **6.3.15. Εμπορικές απαιτήσεις**

Οι εμπορικές απαιτήσεις αναγνωρίζονται αρχικά στην εύλογη αξία τους και μεταγενέστερα αποτιμώνται στο αναπόσβεστο κόστος, με την μέθοδο του πραγματικού επιτοκίου, εκτός εάν το αποτέλεσμα της προεξόφλησης δεν είναι σημαντικό, μειωμένο με τυχόν πρόβλεψη απομείωσης. Οι προβλέψεις απομείωσης αναγνωρίζονται όταν υπάρχει αντικειμενική ένδειξη ότι η εταιρία του Ομίλου δεν είναι σε θέση να εισπράξει όλα τα οφειλόμενα ποσά με βάση τους αρχικούς όρους της συμφωνίας.

Σημαντικές ταμειακές δυσκολίες του πελάτη, βεβαιότητα ότι ο πελάτης θα κηρύξει πτώχευση ή χρηματοοικονομική αναδιοργάνωση, αθέτηση ή παράλειψη της καταβολής των πληρωμών (για περισσότερες από 270 ημέρες καθυστέρησης) θεωρούνται ενδείξεις ότι οι εμπορικές απαιτήσεις είναι απομειωμένες.

Το ποσό της πρόβλεψης είναι η διαφορά μεταξύ της λογιστικής αξίας των απαιτήσεων και της ανακτήσιμης αξίας.

Η ανακτήσιμη αξία, εφόσον το οφειλόμενο ποσό εκκρεμεί για περίοδο μεγαλύτερη του ενός έτους, είναι η παρούσα αξία των προσδοκώμενων ταμιακών ροών προεξοφλούμενων με το πραγματικό επιτόκιο. Το ποσό της πρόβλεψης καταχωρείται ως έξοδο στην κατάσταση αποτελεσμάτων χρήσης.

#### **6.3.16. Ταμιακά διαθέσιμα και ισοδύναμα στοιχεία**

Τα ταμιακά διαθέσιμα και ισοδύναμα περιλαμβάνουν μετρητά, τις καταθέσεις όψεως, τις βραχυπρόθεσμες μέχρι τρεις μήνες επενδύσεις υψηλής ρευστοποίησης. Οι υπέρ-αναλήψεις εμπεριέχονται στον ισολογισμό στις βραχυπρόθεσμες υποχρεώσεις ως δανεισμός.

### **6.3.17. Μετοχικό κεφάλαιο**

Οι κοινές μετοχές περιλαμβάνονται στα ίδια κεφάλαια. Τα άμεσα έξοδα για την έκδοση νέων μετοχών εμφανίζονται στη καθαρή θέση αφαιρετικά, καθαρά από φόρους. Όταν η Εταιρία ή οι θυγατρικές της αγοράζουν ίδιες μετοχές, το ποσό που πληρώθηκε, περιλαμβανομένων οποιονδήποτε επιπλέον εξόδων και καθαρό από φορολογία εισοδήματος, εμφανίζεται αφαιρετικά από τα ίδια κεφάλαια τους υπό μορφή ιδίων μετοχών, έως ότου οι μετοχές αυτές ακυρωθούν ή επανεκδοθούν. Όταν οι εν λόγω μετοχές μετέπειτα πωληθούν ή επανεκδοθούν, η αξία οποιασδήποτε τέτοιας συναλλαγής θα περιληφθεί στα ίδια κεφάλαια.

### **6.3.18. Δανεισμός**

Τα δάνεια καταχωρούνται αρχικά στην εύλογη αξία τους ως εισπραχθέντα ποσά μείον τα τυχόν άμεσα έξοδα για την πραγματοποίηση της συναλλαγής. Μεταγενέστερα, αποτιμώνται στο αναπόσβεστο κόστος βάσει της μεθόδου του πραγματικού επιτοκίου. Τυχόν διαφορά μεταξύ του εισπραχθέντος ποσού (καθαρού από σχετικά έξοδα συναλλαγών) και της αξίας εξόφλησης αναγνωρίζεται στα αποτελέσματα κατά την διάρκεια του δανεισμού με τη μέθοδο του πραγματικού επιτοκίου. Τα δάνεια ταξινομούνται ως βραχυπρόθεσμες υποχρεώσεις, εκτός εάν ο Όμιλος έχει το δικαίωμα να αναβάλλει την εξόφληση της υποχρέωσης για τουλάχιστον 12 μήνες μετά από την ημερομηνία του ισολογισμού.

### **6.3.19. Τρέχων και Αναβαλλόμενος φόρος εισοδήματος**

Ο τρέχων φόρος εισοδήματος υπολογίζεται πάνω στη βάση των φορολογικών νόμων που θεσπίζονται ή ουσιαστικά θεσπίζονται την ημέρα του ισολογισμού. Η διοίκηση περιοδικά αξιολογεί τα σημεία εκείνα στις φορολογικές δηλώσεις που σχετίζονται με καταστάσεις στις οποίες οι ισχύουσες φορολογικές διατάξεις υπόκεινται σε διαφορετική ερμηνεία και σχηματίζει προβλέψεις όπου απαιτείται πάνω στη βάση των ποσών που αναμένεται να πληρωθούν στις φορολογικές αρχές.

Αναβαλλόμενος φόρος ορίζεται ο φόρος ο οποίος αναμένεται να είναι πληρωτέος ή ανακτήσιμος για διαφορές μεταξύ της λογιστικής αξίας των στοιχείων ενεργητικού και υποχρεώσεων σε επίπεδο οικονομικών καταστάσεων και των αντίστοιχων φορολογικών βάσεων που έχουν χρησιμοποιηθεί στον υπολογισμό του φορολογητέου κέρδους, και λογίζεται χρησιμοποιώντας τη μέθοδο υπολογισμού με βάση τον ισολογισμό.

Αναβαλλόμενος φόρος εισοδήματος δεν λογίζεται εάν προκύπτει από την αρχική αναγνώριση στοιχείου ενεργητικού ή παθητικού σε συναλλαγή άλλη εκτός της επιχειρηματικής συνένωσης και τη στιγμή της συναλλαγής δεν επηρεάζει ούτε το λογιστικό, ούτε το φορολογικό κέρδος ή ζημία.

Αναβαλλόμενες φορολογικές απαιτήσεις αναγνωρίζονται στο βαθμό που είναι πιθανόν να υπάρξουν μελλοντικά φορολογητέα κέρδη έναντι των οποίων θα χρησιμοποιηθούν οι προσωρινές διαφορές.

Αναβαλλόμενη φορολογία αναγνωρίζεται για τις προσωρινές διαφορές που προκύπτουν από επενδύσεις σε θυγατρικές επιχειρήσεις με εξαίρεση την

αναβαλλόμενη φορολογική υποχρέωση στην περίπτωση όπου η αναστροφή των προσωρινών διαφορών ελέγχεται από τον Όμιλο και είναι πιθανόν ότι οι προσωρινές διαφορές δεν θα αναστραφούν στο προσεχές μέλλον.

Ο αναβαλλόμενος φόρος εισοδήματος καθορίζεται χρησιμοποιώντας φορολογικούς συντελεστές που είχαν τεθεί σε ισχύ ή είχαν ουσιαστικά τεθεί σε ισχύ μέχρι την ημερομηνία του ισολογισμού και αναμένεται να είναι σε ισχύ την περίοδο που οι αναβαλλόμενες φορολογικές απαιτήσεις θα καταστούν απαιτητές και οι υποχρεώσεις πληρωτέες.

Η αναβαλλόμενη φορολογία χρεώνεται ή πιστώνεται στα αποτελέσματα εκτός εάν αφορά στοιχεία που χρεώνονται ή πιστώνονται απευθείας στα λοιπά συνολικά εισοδήματα οπότε και η αναβαλλόμενη φορολογία λογιστικοποιείται απευθείας στα λοιπά συνολικά εισοδήματα.

### **6.3.20. Προμηθευτές**

Οι προμηθευτές αναγνωρίζονται αρχικά στην εύλογη αξία τους και μεταγενέστερα στο αναπόσβεστο κόστος βάσει της μεθόδου του πραγματικού επιτοκίου.

### **6.3.21. Παροχές στο προσωπικό**

#### **Συνταξιοδοτικές υποχρεώσεις**

Οι συνταξιοδοτικές παροχές των εργαζομένων του Ομίλου περιλαμβάνουν τόσο προγράμματα καθορισμένων εισφορών όσο και προγράμματα καθορισμένων παροχών.

Ως πρόγραμμα καθορισμένων εισφορών θεωρείται το συνταξιοδοτικό πρόγραμμα στα πλαίσια του οποίου η εταιρία του Ομίλου που το εφαρμόζει καταβάλλει πάγιες εισφορές σε ξεχωριστό νομικό πρόσωπο (υπό μορφή ταμείου) και δεν βαρύνεται με περαιτέρω, νομική ή συμβατική υποχρέωση καταβολής εισφορών εάν το ταμείο δεν διαθέτει επαρκείς πόρους ώστε να πληρώνει τις παροχές προς όλους τους εργαζόμενους, οι οποίες απορρέουν από τα έτη υπηρεσίας τους, τρέχοντα και προηγούμενα. Το δεδουλευμένο κόστος των προγραμμάτων καθορισμένων εισφορών καταχωρείται ως έξοδο στην περίοδο που αφορά.

Ως πρόγραμμα καθορισμένων παροχών ορίζεται το συνταξιοδοτικό ή αντίστοιχο πρόγραμμα αποχώρησης, το οποίο ορίζει καταβολή συγκεκριμένου ποσού σύνταξης ή αποζημίωσης, συνήθως σε συνάρτηση με έναν ή περισσότερους παράγοντες όπως είναι η ηλικία, τα έτη προϋπηρεσίας και ο μισθός κάθε εργαζόμενου.

Η υποχρέωση που καταχωρείται στον ισολογισμό για τα προγράμματα καθορισμένων παροχών είναι η παρούσα αξία της δέσμευσης για την καθορισμένη παροχή μείον την εύλογη αξία των περιουσιακών στοιχείων του προγράμματος (εφόσον πρόκειται για χρηματοδοτούμενο πρόγραμμα) και τις μεταβολές που προκύπτουν από τα μη αναγνωρισμένα αναλογιστικά κέρδη και ζημιές και το κόστος της προϋπηρεσίας. Η δέσμευση της καθορισμένης παροχής υπολογίζεται κατά περιοδικά διαστήματα που δεν υπερβαίνουν τα δύο έτη από από ανεξάρτητο αναλογιστή με τη χρήση της μεθόδου της προβεβλημένης πιστωτικής μονάδος (projected unit credit method).

Τα αναλογιστικά κέρδη και οι ζημίες που προκύπτουν από τις προσαρμογές με βάση τα ιστορικά δεδομένα και είναι πάνω ή κάτω από το περιθώριο του 10% της σωρευμένης υποχρέωσης, καταχωρούνται στα αποτελέσματα μέσα στον αναμενόμενο εναπομείναντα μέσο ασφαλιστικό χρόνο των συμμετεχόντων στο πρόγραμμα. Το κόστος προϋπηρεσίας καταχωρείται άμεσα στα αποτελέσματα με εξαίρεση την περίπτωση που οι μεταβολές του προγράμματος εξαρτώνται από τον εναπομείναντα χρόνο υπηρεσίας των εργαζομένων. Στην περίπτωση αυτή το κόστος προϋπηρεσίας καταχωρείται στα αποτελέσματα με τη σταθερή μέθοδο μέσα στην περίοδο ωρίμανσης.

### **Παροχές τερματισμού της απασχόλησης**

Οι παροχές τερματισμού της απασχόλησης είναι πληρωτέες όταν η απασχόληση ενός εργαζόμενου λήξει πριν την προβλεπόμενη ημερομηνία συνταξιοδότησης ή όταν ο εργαζόμενος δέχεται να αποχωρήσει εθελούσια με αντάλλαγμα αυτές τις παροχές. Ο Όμιλος αναγνωρίζει τις παροχές αυτές όταν έχει καταφανώς δεσμευτεί είτε να τερματίσει την απασχόληση εργαζομένων σύμφωνα με λεπτομερές πρόγραμμα για το οποίο δεν υπάρχει πιθανότητα να ανακληθεί, είτε όταν προσφέρει αυτές τις παροχές ως κίνητρο εθελούσιας αποχώρησης. Παροχές απόλυσης ή εθελούσιας αποχώρησης, οι οποίες καθίστανται πληρωτέες σε διάστημα μεγαλύτερο από 12 μήνες μετά από την ημερομηνία του ισολογισμού προεξοφλούνται στην παρούσα αξία.

#### **6.3.22. Προβλέψεις**

Προβλέψεις αναγνωρίζονται όταν: α) μια εταιρία - μέλος του Ομίλου έχει μια τρέχουσα νομική ή τεκμαιρόμενη δέσμευση που απορρέει από παρελθόντα γεγονότα· β) είναι πιθανόν ότι θα απαιτηθεί εκροή πόρων για την εξόφληση της υποχρέωσης και γ) το απαιτούμενο ποσό μπορεί να εκτιμηθεί αξιόπιστα. Μελλοντικές ζημίες που συνδέονται με τρέχουσες δραστηριότητες του Ομίλου δεν εγγράφονται ως προβλέψεις.

Όπου υπάρχουν διάφορες παρόμοιες υποχρεώσεις, η πιθανότητα ότι θα απαιτηθεί εκροή κατά την εκκαθάριση προσδιορίζεται με την εξέταση της κατηγορίας υποχρεώσεων συνολικά. Πρόβλεψη αναγνωρίζεται ακόμα και εάν η πιθανότητα εκροής σχετικά με οποιοδήποτε στοιχείο που περιλαμβάνεται στην ίδια κατηγορία υποχρεώσεων μπορεί να είναι μικρή. Στις περιπτώσεις εκείνες που η επιχείρηση μέλος του Ομίλου αναμένει μια πρόβλεψη να καλυφθεί από τρίτο, όπως για παράδειγμα συμβαίνει με τα ασφαλιστήρια συμβόλαια, η κάλυψη αναγνωρίζεται ως ξεχωριστή απαίτηση αλλά μόνο όταν η κάλυψη είναι ουσιαστικά εξασφαλισμένη.

Οι προβλέψεις υπολογίζονται στη παρούσα αξία των εξόδων τα οποία, βάση της καλύτερης εκτίμησης της διοίκησης, απαιτούνται για να καλυφθεί η παρούσα υποχρέωση κατά την ημερομηνία ισολογισμού. Το προεξοφλητικό επιτόκιο που χρησιμοποιείται για τον προσδιορισμό της παρούσας αξίας αντικατοπτρίζει τις τρέχουσες εύλογες εκτιμήσεις για την χρονική αξία του χρήματος που αφορούν την συγκεκριμένη υποχρέωση.



### **6.3.23. Επιχορηγήσεις**

Οι κρατικές επιχορηγήσεις αναγνωρίζονται στην εύλογη αξία τους όταν αναμένεται με βεβαιότητα ότι η επιχορήγηση θα εισπραχθεί και ο Όμιλος θα συμμορφωθεί με όλους τους προβλεπόμενους όρους.

Κρατικές επιχορηγήσεις που αφορούν έξοδα, αναβάλλονται και αναγνωρίζονται στα αποτελέσματα έτσι ώστε να αντιστοιχίζονται με τις δαπάνες που προορίζονται να αποζημιώσουν.

Οι κρατικές επιχορηγήσεις που σχετίζονται με την αγορά ενσώματων παγίων περιλαμβάνονται στις μακροπρόθεσμες υποχρεώσεις ως κρατικές επιχορηγήσεις επομένων χρήσεων και μεταφέρονται ως έσοδα (πιστώνονται) στην κατάσταση αποτελεσμάτων με την σταθερή μέθοδο, κατά την διάρκεια της αναμενόμενης ωφέλιμης ζωής των σχετικών παγίων στοιχείων.

### **6.3.24. Αναγνώριση Εσόδων**

Τα έσοδα περιλαμβάνουν την εύλογη αξία από τη πώληση αγαθών και υπηρεσιών, καθαρή από το φόρο προστιθέμενης αξίας, εκπτώσεις και επιστροφές και αφού απαλειφθούν οι πωλήσεις μεταξύ εταιριών του Ομίλου στις ενοποιημένες οικονομικές καταστάσεις. Η αναγνώριση των εσόδων γίνεται ως εξής:

#### Πωλήσεις αγαθών

Τα έσοδα από πωλήσεις αγαθών αναγνωρίζονται όταν οι ουσιαστικοί κίνδυνοι και τα οφέλη από την κυριότητα των αγαθών μεταβιβάζονται στον αγοραστή τους (συνήθως κατά την παράδοση και αποδοχή τους από τον πελάτη) και εφόσον έχει εξασφαλιστεί σε εύλογο βαθμό η δυνατότητα είσπραξης του οφειλόμενου ποσού.

#### Παροχή υπηρεσιών

Τα έσοδα από παροχή υπηρεσιών αναγνωρίζονται την περίοδο που παρέχονται οι υπηρεσίες, με βάση το στάδιο ολοκλήρωσης της παρεχόμενης υπηρεσίας σε σχέση με το σύνολο των παρεχομένων υπηρεσιών.

#### Έσοδα από τόκους

Τα έσοδα από τόκους αναγνωρίζονται βάσει χρονικής αναλογίας και με τη χρήση του πραγματικού επιτοκίου. Όταν υπάρχει απομείωση των απαιτήσεων, η λογιστική αξία αυτών μειώνεται στο ανακτήσιμο ποσό τους το οποίο ισούται με την παρούσα αξία των αναμενόμενων μελλοντικών ταμιακών ροών προεξοφλούμενων με το αρχικό πραγματικό επιτόκιο. Στη συνέχεια λογίζονται τόκοι με το ίδιο επιτόκιο επί της απομειωμένης (νέας λογιστικής) αξίας.

### **6.3.25. Κόστος δανεισμού**

Το καθαρό χρηματοδοτικό κόστος αποτελείται από τους δεδουλευμένους τόκους επί των συναφθέντων δανείων, που υπολογίζονται βάσει της μεθόδου του πραγματικού επιτοκίου.

Χρηματοοικονομικά έξοδα που προκύπτουν από τον δανεισμό των κεφαλαίων που χρησιμοποιούνται για χρηματοδότηση αγοράς ενσώματων ακινητοποιήσεων,

κεφαλαιοποιούνται κατά την χρονική περίοδο που απαιτείται για την προετοιμασία και την ολοκλήρωση του παγίου για μελλοντική χρήση. Λοιπές κατηγορίες χρηματοοικονομικών εξόδων από δανεισμό αναγνωρίζονται στα αποτελέσματα της χρήσης ως έξοδα.

#### **6.3.26. Μερίσματα**

Τα μερίσματα λογίζονται ως έσοδα όταν το δικαίωμα για την είσπραξη τους έχει θεμελιωθεί.

#### **6.3.27. Διανομή Μερισμάτων**

Τα μερίσματα καταχωρούνται στις οικονομικές καταστάσεις την περίοδο που εγκρίνονται από την Γενική Συνέλευση των Μετόχων.

#### **6.3.28. Περιουσιακά Στοιχεία κατεχόμενα προς πώληση**

Τα περιουσιακά στοιχεία κατεχόμενα προς πώληση, αποτιμώνται στην χαμηλότερη μεταξύ λογιστικής και εύλογης αξίας μείον τα έξοδα που προκύπτουν από την συναλλαγή πώλησης, εάν η λογιστική αξία είναι ανακτήσιμη κυρίως μέσω μιας συναλλαγής πώλησης παρά μέσω της συνεχιζόμενης χρήσης τους.

#### **6.3.29. Κέρδη ανά μετοχή**

Τα βασικά κέρδη ανά μετοχή υπολογίζονται διαιρώντας τα καθαρά κέρδη που αναλογούν στους μετόχους της μητρικής Εταιρείας με το μέσο σταθμισμένο αριθμό κοινών μετοχών που είναι σε κυκλοφορία κατά τη διάρκεια κάθε έτους, εξαιρώντας τον μέσο όρο των κοινών μετοχών που αποκτήθηκαν ως ίδιες μετοχές.

Τα απομειούμενα κέρδη ανά μετοχή υπολογίζονται διαιρώντας το καθαρό κέρδος που αποδίδεται στους μετόχους της μητρικής (αφού αφαιρεθεί ο τόκος επί των μετατρέψιμων μετοχών, μετά φόρων) με τον μέσο σταθμισμένο αριθμό των μετοχών σε κυκλοφορία κατά τη διάρκεια του έτους (προσαρμοσμένο για την επίδραση των απομειούμενων μετατρέψιμων μετοχών).

Ο μέσος σταθμισμένος αριθμός των κοινών μετοχών σε κυκλοφορία κατά τη διάρκεια της λογιστικής περιόδου και για όλες τις παρουσιαζόμενες λογιστικές περιόδους προσαρμόζεται για γεγονότα που έχουν μεταβάλει τον αριθμό των κοινών μετοχών σε κυκλοφορία χωρίς αντίστοιχη μεταβολή στους πόρους.

#### **6.3.30. Συγκριτικά στοιχεία και στρογγυλοποιήσεις**

Διαφορές που παρουσιάζονται μεταξύ των ποσών στις οικονομικές καταστάσεις και των αντίστοιχων ποσών στις σημειώσεις οφείλονται σε στρογγυλοποιήσεις. Επιπλέον στις περιπτώσεις που κρίνεται απαραίτητο, τα συγκριτικά στοιχεία των προηγούμενων χρήσεων αναταξινομούνται για να καταστούν ομοειδή με τα στοιχεία της τρέχουσας χρήσης. Δεν συνέτρεξε η περίπτωση αυτή στις παρουσιαζόμενες οικονομικές καταστάσεις.

#### **6.4. Διαχείριση χρηματοοικονομικού κινδύνου**

Δεν έχουν μεταβληθεί ουσιαστικά οι χρηματοοικονομικοί κίνδυνοι και οι πολιτικές διαχείρισής τους σε σχέση με τα αναλυτικά αναφερθέντα στις πιο πρόσφατες ετήσιες οικονομικές καταστάσεις.

Ιδιαίτερα σημειώνουμε ότι:

Η εταιρεία και ο όμιλος δεν κατέχουν ουσιαστικά χρηματοοικονομικά στοιχεία που να διαπραγματεύονται σε ενεργές αγορές.

Η εύλογη αξία των χρηματοοικονομικών στοιχείων που δεν διαπραγματεύονται σε ενεργές αγορές προσδιορίζεται με την χρήση τεχνικών αποτίμησης και παραδοχών που στηρίζονται σε δεδομένα της αγοράς κατά την ημερομηνία του ισολογισμού. Σε κάθε περίπτωση ξεχωριστά, κρίνεται εάν οι τεχνικές αυτές αποτίμησης και προσδιορισμού των εύλογων αξιών, θα εφαρμοσθούν από τις Οικονομικές Υπηρεσίες του Ομίλου ή από ανεξάρτητους εκτιμητές.

Η ονομαστική αξία μείον προβλέψεις για επισφάλειες των εμπορικών απαιτήσεων εκτιμάται ότι προσεγγίζει την πραγματική τους αξία.

#### **6.5. Σημαντικές λογιστικές εκτιμήσεις και κρίσεις της διοικήσεως**

Οι εκτιμήσεις και οι κρίσεις της διοίκησης επανεξετάζονται διαρκώς και βασίζονται σε ιστορικά δεδομένα και προσδοκίες για μελλοντικά γεγονότα, που κρίνονται εύλογες σύμφωνα με τα ισχύοντα.

##### **6.5.1. Σημαντικές λογιστικές εκτιμήσεις και παραδοχές**

Ο Όμιλος προβαίνει σε εκτιμήσεις και παραδοχές σχετικά με τον προσδιορισμό της ωφέλιμης ζωής των παγίων στοιχείων, την ανάγκη επανεκτίμησης της εύλογης αξίας των ακινήτων, τον προσδιορισμό της εύλογης αξίας των επενδύσεων σε ακίνητα, τον προσδιορισμό της ανακτήσιμης αξίας των απαιτήσεων, την αναγνώριση των ενδεχόμενων υποχρεώσεων και τον έλεγχο απομείωσης των περιουσιακών στοιχείων. Οι εκτιμήσεις και παραδοχές που ενέχουν σημαντικό κίνδυνο να προκαλέσουν ουσιώδεις προσαρμογές στις λογιστικές αξίες των περιουσιακών στοιχείων και των υποχρεώσεων στους επόμενους 12 μήνες έχουν ως εξής:

##### **Φόρος εισοδήματος**

Οι φορολογικές δηλώσεις της εταιρείας και των θυγατρικών της δεν έχουν εξετασθεί από τις Φορολογικές Αρχές ως εξής:

<b>Επωνυμία</b>	<b>Ανέλεγκτες φορολογικές χρήσεις</b>
Παπουτσάνης Α.Β.Ε.Ε.	5
Ρίλις Εμπορική Α.Ε.	2
Π.Δ.Παπουτσάνης ΕΠΕ	2



Σημειώνεται ότι στις ανωτέρω ανέλεγκτες χρήσεις περιλαμβάνονται:

- Για τη μητρική και για τη θυγατρική και η χρήση 2012, για την οποία έχει εκδοθεί έκδοση Έκθεσης Φορολογικής Συμμόρφωσης Ανεξάρτητου Ορκωτού Ελεγκτή Λογιστή, σύμφωνα με το άρθρο 82 παρ. 5 Ν. 2238/1994, με συμπέρασμα χωρίς επιφύλαξη, τόσο για τη μητρική, όσο και για τη θυγατρική.

Στις ανωτέρω ανέλεγκτες χρήσεις δεν περιλαμβάνεται:

- Για τη θυγατρική Ρίλας Εμπορική Α.Ε. η χρήση 2011, για την οποία έχει εκδοθεί Έκθεση Φορολογικής Συμμόρφωσης με συμπέρασμα χωρίς επιφύλαξη, από τον νόμιμο ελεγκτή, σύμφωνα με το άρθρο 82 παρ. 5 Ν. 2238/1994 και συνεπώς η χρήση αυτή έχει περαιωθεί οριστικά.

Η διοίκηση συνεκτιμώντας ότι, υπάρχει μεγάλο ύψος φορολογικών ζημιών προηγούμενων χρήσεων ικανό να καλύψει τις όποιες ενδεχόμενες λογιστικές διαφορές προκύψουν από το φορολογικό έλεγχο των ανέλεγκτων χρήσεων, θεωρεί ότι δεν θα προκύψει πρόσθετη επιβάρυνση από διαφορές φορολογικού ελέγχου των ανέλεγκτων χρήσεων και ως εκ τούτου δεν διενήργησε καμία σχετική πρόβλεψη στις παρούσες οικονομικές καταστάσεις.

Το ύψος των συσσωρευμένων φορολογικών ζημιών της εταιρείας, που μπορούν να συμψηφιστούν με φορολογικά κέρδη επομένων χρήσεων, ανέρχεται στο ποσό 16.430 χιλ €. Με βάση το επιχειρηματικό σχέδιο και τους προϋπολογισμούς της επόμενης πενταετίας εκτιμάται βέβαια ότι ποσό φόρου 956 χιλ € των επομένων χρήσεων δεν θα καταβληθεί λόγω των ανωτέρω συσσωρευμένων ζημιών 16.430 χιλ. €. Το ποσό αυτό έχει αναγνωρισθεί ως φορολογική απαίτηση η οποία συμψήφισε αντίστοιχες φορολογικές υποχρεώσεις.

Για τη θυγατρική, κανένα ποσό αναβαλλόμενης φορολογικής απαίτησης που προκύπτει από αχρησιμοποίητες φορολογικές ζημιές δεν έχει αναγνωρισθεί, επειδή δεν υπάρχει βέβαιη εκτίμηση ότι αυτές θα ανακτηθούν, με συμψηφισμό τους με φόρο επομένων χρήσεων.

### **Προβλέψεις για επίδικες ή υπό διαιτησία διαφορές**

Η Διοίκηση σχηματίζει αντίστοιχες προβλέψεις για εκκρεμείς δικαστικές υποθέσεις όταν εκτιμά πως η έκβαση της υπόθεσης θα είναι εις βάρος του Ομίλου και όταν η επιβάρυνση μπορεί να εκτιμηθεί αξιόπιστα. Λόγω της αβέβαιης φύσης των δικαστικών υποθέσεων, η τελική έκβαση ή το τελικό κόστος διακανονισμού των υποθέσεων μπορεί να διαφέρει σημαντικά από τις αρχικές εκτιμήσεις.

#### **6.5.2. Καθοριστικές κρίσεις της διοίκησης για την εφαρμογή των λογιστικών αρχών**

Δεν υπάρχουν περιοχές που χρειάστηκε να χρησιμοποιηθούν εκτιμήσεις της Διοίκησης για την εφαρμογή των λογιστικών αρχών.

### 6.6. Πληροφόρηση κατά τομέα

Ο Όμιλος Παπουτσάνης έχει ένα και μόνο επιχειρηματικό τομέα δραστηριότητας, αυτόν της παραγωγής (στην Ελλάδα) καταναλωτικών ειδών και διάθεσης τους στις αγορές εσωτερικού και εξωτερικού.

Όλα τα μη κυκλοφορούντα στοιχεία του ενεργητικού της εταιρείας βρίσκονται στην Ελλάδα.

### 6.7. Επιδράσεις από την αναδρομική εφαρμογή του ΔΛΠ 19 στα συγκριτικά κονδύλια των οικονομικών καταστάσεων της 31.12.2012

Με βάση το νέο Δ.Λ.Π. (IAS) 19 το οποίο εφαρμόζεται από 1/1/2013, το σύνολο της αναλογιστικής ζημίας / κέρδους που προκύπτει θα πρέπει να αναγνωριστεί σε ξεχωριστό λογαριασμό στη κατάσταση συνολικών εσόδων με άμεσο επηρεασμό της καθαρής θέσης. Μετά την εφαρμογή του προτύπου αναμορφώθηκαν τα συγκριτικά κονδύλια των «ιδίων κεφαλαίων», του «αναβαλλόμενου φόρου» και των «προβλέψεων για παροχές στους εργαζόμενους» των οικονομικών καταστάσεων της 31.12.2012, ως εξής:

	Εταιρεία			Όμιλος		
	Δημοσιευθέν 31.12.2012	Μεταβολή	Αναμορφωμένο 31.12.2012	Δημοσιευθέν 31.12.2012	Μεταβολή	Αναμορφωμένο 31.12.2012
ΙΔΙΑ ΚΕΦΑΛΑΙΑ	19.545.591	(74.960)	19.470.631	19.480.733	(74.960)	19.405.773
Αναβαλλόμενες φορολογικές υποχρεώσεις	1.844.596	(14.992)	1.829.604	1.844.596	(14.992)	1.829.604
Προβλέψεις για παροχές στους εργαζόμενους μετά την έξοδο από την υπηρεσία	544.324	89.952	634.276	544.324	89.952	634.276

### 6.8. Επιδράσεις από την αναδρομική εφαρμογή νέας μεθόδου στα συγκριτικά κονδύλια, των οικονομικών καταστάσεων της 30.09.2012 και των ενδιάμεσων προηγούμενων περιόδων.

Στο Γ' τρίμηνο του 2013 οριστικοποιήθηκε ο νέος τρόπος-μέθοδος τιμολόγησης προς τον βασικό πελάτη ΕΛΓΕΚΑ ΑΕ, με αναδρομική εφαρμογή από 1/1/2013. Η ΕΛΓΕΚΑ έχει αναλάβει τη διανομή των επώνυμων προϊόντων της Εταιρείας στις αλυσίδες Λιανικής. Η αλλαγή αυτή είχε σαν αποτέλεσμα την μείωση του κύκλου εργασιών και ισόποσα την μείωση των εξόδων διάθεσης για όλη την περίοδο 1/1-30/9/2013. Η αλλαγή δεν έχει επίδραση στα Καθαρά κέρδη, στην Καθαρή Θέση και στα λοιπά κονδύλια του Ισολογισμού καθώς και στην κατάσταση ταμειακών ροών.

Στη συνέχεια παρατίθενται οι απαιτούμενες αναδιατυπώσεις των προγενέστερα δημοσιευμένων σχετικών κονδυλίων.

Εννεαμηνιαία Οικονομική Έκθεση  
1 Ιανουαρίου – 30 Σεπτεμβρίου 2013  
(Όλα τα ποσά σε Ευρώ)

### Α) Επαναδιατύπωση συγκριτικών κονδυλίων της τρέχουσας περιόδου:

Κατάσταση συνολικού εισοδήματος 01.01 - 30.09.2012

	Εταιρεία			Όμιλος		
	Δημοσιευθέν 30.09.2012	Μεταβολή	Αναμορφωμένο 30.09.2012	Δημοσιευθέν 30.09.2012	Μεταβολή	Αναμορφωμένο 30.09.2012
Κύκλος εργασιών	11.595.362	(577.301)	11.018.061	11.595.362	(577.301)	11.018.061
Μικτά κέρδη	2.387.080	(577.301)	1.809.779	2.387.080	(577.301)	1.809.779
Έξοδα διάθεσης	(1.485.222)	577.301	(907.921)	(1.485.222)	577.301	(907.921)

Κατάσταση συνολικού εισοδήματος Γ' τριμήνου 2012

	Εταιρεία			Όμιλος		
	Δημοσιευθέν 30.09.2012	Μεταβολή	Αναμορφωμένο 30.09.2012	Δημοσιευθέν 30.09.2012	Μεταβολή	Αναμορφωμένο 30.09.2012
Κύκλος εργασιών	4.533.623	(267.258)	4.266.364	4.533.623	(267.258)	4.266.364
Μικτά κέρδη	946.341	(267.258)	679.082	946.341	(267.258)	679.082
Έξοδα διάθεσης	(536.649)	267.258	(269.391)	(536.649)	267.258	(269.391)

### Β) Επαναδιατύπωση των επηρεαζόμενων κονδυλίων των προηγούμενων ενδιάμεσων περιόδων.

Κατάσταση συνολικού εισοδήματος Α' τρίμηνο 2013-2012

	Εταιρεία - Όμιλος			Εταιρεία - Όμιλος		
	Δημοσιευθέν 01.01- 31.03.2013	Μεταβολή	Αναμορφωμένο 01.01- 31.03.2013	Δημοσιευθέν 01.01- 31.03.2012	Μεταβολή	Αναμορφωμένο 01.01- 31.03.2012
Κύκλος εργασιών	3.426.832	(120.477)	3.306.355	3.282.026	(153.651)	3.128.375
Μικτά κέρδη	858.815	(120.477)	738.338	618.943	(153.651)	465.292
Έξοδα διάθεσης	(512.063)	120.477	(391.586)	(375.784)	153.651	(222.134)

Κατάσταση συνολικού εισοδήματος Β' τρίμηνο 2013-2012

	Εταιρεία - Όμιλος			Εταιρεία - Όμιλος		
	Δημοσιευθέν 01.04 - 30.06.2013	Μεταβολή	Αναμορφωμένο 01.04 - 30.06.2013	Δημοσιευθέν 01.04 - 30.06.2012	Μεταβολή	Αναμορφωμένο 01.04 - 30.06.2012
Κύκλος εργασιών	4.899.313	(146.869)	4.752.444	3.779.713	(156.392)	3.623.321
Μικτά κέρδη	1.356.072	(146.869)	1.209.203	821.797	(156.392)	665.406
Έξοδα διάθεσης	(528.639)	146.869	(381.770)	(572.788)	156.392	(416.397)

Κατάσταση συνολικού εισοδήματος Α' εξάμηνο 2013-2012

	Εταιρεία - Όμιλος			Εταιρεία - Όμιλος		
	Δημοσιευθέν 01.01- 30.06.2013	Μεταβολή	Αναμορφωμένο 01.01- 30.06.2013	Δημοσιευθέν 01.01- 30.06.2012	Μεταβολή	Αναμορφωμένο 01.01- 30.06.2012
Κύκλος εργασιών	8.326.144	(267.346)	8.058.799	7.061.739	(310.042)	6.751.697
Μικτά κέρδη	2.214.887	(267.346)	1.947.541	1.440.740	(310.042)	1.130.697
Έξοδα διάθεσης	(1.040.702)	267.346	(773.356)	(948.573)	310.042	(638.530)

Εννεαμηνιαία Οικονομική Έκθεση  
1 Ιανουαρίου – 30 Σεπτεμβρίου 2013  
(Όλα τα ποσά σε Ευρώ)

## 7. Επεξηγηματικές Σημειώσεις επί κονδυλίων των Οικονομικών Καταστάσεων

### 7.1. Ενσώματα Πάγια-Άυλα περιουσιακά στοιχεία

Συνοπτική περιγραφή των μεταβολών των ενσωμάτων και ασωμάτων ακινητοποιήσεων

	Όμιλος & Εταιρία				
	Σύνολα	Αποτιμ. σε εύλογη αξία (ακίνητα)	Μισθωμένα	Λοιπά Ενσώματα	Ασώματα
Προσθήκες	462.953	-	-	459.039	3.914
Μειώσεις	(5.005)	-	-	(5.005)	-
Αποσβέσεις	(1.014.192)	(79.213)	(173.675)	(703.318)	(57.986)
Μεταβολή	(556.244)	(79.213)	(173.675)	(249.284)	(54.072)

Έχουν δοθεί οι εξής υποθήκες και προσημειώσεις, για εξασφάλιση τραπεζικών δανείων, το ανεξόφλητο υπόλοιπο των οποίων την 30.09.2013 ανέρχεται σε ποσό των 5.998 χιλ ευρώ:

Επί οικοπέδων και κτιρίων (εργοστάσιο ΠΑΠΟΥΤΣΑΝΗΣ)

Α' προσημείωση υποθήκης ποσού € 1.467.351

Β' προσημείωση υποθήκης ποσού € 8.070.432

Γ' προσημείωση υποθήκης ποσού € 2.000.000

Δ' προσημείωση υποθήκης ποσού € 7.000.000

Επί οικοπέδων και κτιρίων (εργοστάσιο πρώην GAGEO)

Α' προσημείωση υποθήκης ποσού € 733.676

### 7.2. Αποθέματα

	Όμιλος		Εταιρία	
	30/9/2013	31/12/2012	30/9/2013	31/12/2012
Πρώτες και βοηθητικές ύλες	1.802.253	1.477.308	1.802.253	1.477.308
Εμπορεύματα	54.356	48.841	54.356	48.841
Έτοιμα προϊόντα	1.740.271	1.379.643	1.740.271	1.379.643
Προβλέψεις απαξίωσης	(272.427)	(551.748)	(272.427)	(551.748)
	<b>3.324.454</b>	<b>2.354.044</b>	<b>3.324.454</b>	<b>2.354.044</b>

Εννεαμηνιαία Οικονομική Έκθεση  
1 Ιανουαρίου – 30 Σεπτεμβρίου 2013  
(Όλα τα ποσά σε Ευρώ)

### 7.3. Πελάτες και λοιπές απαιτήσεις (κυκλοφορούν στοιχείο)

Ανάλυση:

	Όμιλος		Εταιρεία	
	30-Σεπ-13	31-Δεκ-12	30-Σεπ-13	31-Δεκ-12
Πελάτες	3.809.247	5.987.023	3.851.849	5.987.023
Ενδοεταιρικοί πελάτες	-	-	9.302.424	9.243.984
Επιταγές εισπρακτέες	2.229.931	2.211.307	2.229.931	2.211.307
Μείον: Προβλέψεις για επισφαλείς πελάτες	(1.388.410)	(2.355.320)	(10.690.834)	(11.599.304)
<b>Συνολικές απαιτήσεις από πελάτες</b>	<b>4.650.768</b>	<b>5.843.010</b>	<b>4.693.370</b>	<b>5.843.010</b>
Λοιπές κρατήσεις (ελληνικό Δημόσιο)	249.182	148.666	248.571	148.055
Απαίτηση ΦΠΑ χρήσης	43.083	30.024	33.923	26.782
Προκαταβολές	114.974	204.979	72.394	204.872
Χρεώστες	51.724	488.640	51.724	488.640
Λοιπές απαιτήσεις	8.220	128.330	8.220	128.330
Μείον: Προβλέψεις για επισφαλείς λοιπές απαιτήσεις	(5.189)	(619.728)	(5.189)	(619.728)
<b>Συνολικές λοιπές απαιτήσεις</b>	<b>461.995</b>	<b>380.912</b>	<b>409.644</b>	<b>376.952</b>
<b>Γενικό σύνολο απαιτήσεων πελατών και λοιπών απαιτήσεων</b>	<b>5.112.763</b>	<b>6.223.922</b>	<b>5.103.014</b>	<b>6.219.962</b>

Σημειώνεται ότι οι ενδοεταιρικοί πελάτες της εταιρείας, αφορούν απαίτηση από τη θυγατρική Ρίλας Εμπορική ΑΕ, η οποία έχει απομειωθεί στο ανακτήσιμο ύψος της. Η σχετική πρόβλεψη απομείωσης περιλαμβάνεται στο κονδύλι «Προβλέψεις για επισφαλείς πελάτες».

### 7.4. Χρημ/κά περιουσιακά στοιχεία σε εύλογη αξία μέσω αποτελεσμάτων

Αφορά μερίδια αμοιβαίων κεφαλαίων μετοχών εσωτερικού και εξωτερικού που κατέχονται από την μητρική εταιρεία.

### 7.5. Ταμειακά διαθέσιμα και ισοδύναμα

Τα ταμειακά διαθέσιμα και ισοδύναμα αντιπροσωπεύουν μετρητά στα ταμεία του Ομίλου και της Εταιρείας, τραπεζικές καταθέσεις όψεως και προθεσμιακούς λογαριασμούς.

	Όμιλος		Εταιρεία	
	30.09.2013	31.12.2012	30.09.2013	31.12.2012
Ταμείο	778	6.356	528	6.298
Καταθέσεις όψεως σε Ευρώ	990.358	165.144	986.837	161.623
Καταθέσεις όψεως σε ξένο νόμισμα	4.763	60	4.763	60
Προθεσμιακοί λογαριασμοί	1.503.000	2.390.000	1.503.000	2.390.000
	<b>2.498.899</b>	<b>2.561.560</b>	<b>2.495.128</b>	<b>2.557.981</b>

Εννεαμηνιαία Οικονομική Έκθεση  
1 Ιανουαρίου – 30 Σεπτεμβρίου 2013  
(Όλα τα ποσά σε Ευρώ)

### 7.6. Μακροπρόθεσμα και Βραχυπρόθεσμα Δάνεια

Η εύλογη αξία των δανείων δεν διαφέρει σημαντικά από τη λογιστική, αφού τα δάνεια της Εταιρείας και του Ομίλου είναι μεταβλητού επιτοκίου.

Τα δάνεια του Ομίλου και της Εταιρείας αναλύονται ως ακολούθως:

	Όμιλος		Εταιρεία	
	30/9/2013	31/12/2012	30/9/2013	31/12/2012
<b>Μακροπρόθεσμα</b>				
Τραπεζικά δάνεια	3.657.116	4.480.567	3.657.116	4.480.567
Υποχρεώσεις από συμβάσεις χρηματοδοτικής μίσθωσης	196.742	349.302	196.742	349.302
Μη τραπεζικά δάνεια	610.502	610.502	610.502	610.502
<b>Σύνολο</b>	<b>4.464.359</b>	<b>5.440.371</b>	<b>4.464.359</b>	<b>5.440.371</b>
<b>Βραχυπρόθεσμα</b>				
Τραπεζικά δάνεια	4.075.164	3.260.748	4.075.164	3.260.748
Υποχρεώσεις από συμβάσεις χρηματοδοτικής μίσθωσης	202.563	193.947	202.563	193.947
<b>Σύνολο</b>	<b>4.277.727</b>	<b>3.454.694</b>	<b>4.277.727</b>	<b>3.454.694</b>
<b>Σύνολο δανείων</b>	<b>8.742.087</b>	<b>8.895.065</b>	<b>8.742.087</b>	<b>8.895.065</b>

Στις συμβάσεις με τις συνεργαζόμενες τράπεζες των μακροπροθέσμων δανείων των εταιρειών του Ομίλου, προβλέπονται οι εξής δεσμεύσεις:

- Για σημαντικές εξαγορές και πωλήσεις συμμετοχών και επενδύσεων παγίων στοιχείων, απαιτείται η συναίνεση του συνόλου των συνεργαζόμενων τραπεζών.
- Συναίνεση του συνόλου των τραπεζών απαιτείται και για χορήγηση δανείων σε τρίτους εκτός ομίλου, από τις εταιρίες του ομίλου.
- Επίτευξη του δείκτη Ebitda/χρηματοοικονομικό κόστος άνω των ορισμένων ορίων που έχουν τεθεί ανά έτος.

Οι ανωτέρω δεσμεύσεις έχουν τηρηθεί μέχρι σήμερα.

### 7.7. Επιχορηγήσεις περιουσιακών στοιχείων

Οι κρατικές επιχορηγήσεις αφορούν τη μητρική Εταιρεία και σχετίζονται με επενδύσεις που έγιναν κατά την περίοδο από 1999 έως 2006 και επιχορηγήθηκαν σε ποσοστό 40% καθώς και λήψη προκαταβολής επιχορήγησης ποσού € 953.250, του επενδυτικού προγράμματος του Ν.3299/2004, που αφορά επενδύσεις που έγιναν κατά την περίοδο από 2008 έως 2012.

Οι επιχορηγήσεις αυτές αναγνωρίζονται ως έσοδα παράλληλα με την απόσβεση των περιουσιακών στοιχείων – κυρίως μηχανημάτων – που επιδοτήθηκαν.

Η κίνηση εντός των χρήσεων 2012 και της τρέχουσας περιόδου του 2013 (1.1-30.9.2013), του λογαριασμού των επιχορηγήσεων, που θα αναγνωρισθούν ως έσοδα σε μελλοντικές χρήσεις είχε ως εξής:

Εννεαμηνιαία Οικονομική Έκθεση  
1 Ιανουαρίου – 30 Σεπτεμβρίου 2013  
(Όλα τα ποσά σε Ευρώ)

	<i>Όμιλος</i>	<i>Εταιρεία</i>
<b>Υπόλοιπο 1 Ιανουαρίου 2012</b>	<b>1.468.940</b>	<b>1.468.940</b>
Λήψη επιχορήγησης	953.250	953.250
Έσοδο αναγνωρισθέν στη χρήση	-366.141	-366.141
<b>Υπόλοιπο 31 Δεκεμβρίου 2012</b>	<b>2.056.048</b>	<b>2.056.048</b>
<b>Υπόλοιπο 1 Ιανουαρίου 2013</b>	<b>2.056.048</b>	<b>2.056.048</b>
Λήψη επιχορήγησης	-	-
Έσοδο αναγνωρισθέν στη χρήση	-97.148	-97.148
<b>Υπόλοιπο 30 Σεπτεμβρίου 2013</b>	<b>1.958.900</b>	<b>1.958.900</b>

### 7.8. Προμηθευτές και λοιπές υποχρεώσεις

Οι προμηθευτές και λοιπές υποχρεώσεις αναλύονται ως ακολούθως:

	<i>Όμιλος</i>		<i>Εταιρεία</i>	
	<i>30-Σεπ-13</i>	<i>31-Δεκ-12</i>	<i>30-Σεπ-13</i>	<i>31-Δεκ-12</i>
Προμηθευτές (ανοιχτά υπόλοιπα)	1.898.926	1.925.387	1.885.453	1.916.934
Προμηθευτές (Επιταγές πληρωτέες)	1.582.544	2.165.857	1.582.544	2.165.857
Πιστωτές διάφοροι	168.894	259.317	168.894	259.317
Υποχρεώσεις από φόρους-τέλη	73.874	135.799	73.671	135.620
Ασφαλιστικά Ταμεία	80.642	146.394	80.642	146.394
Πιστωτικά υπόλοιπα πελατών	128.647	113.081	73.180	57.613
Μεταβατικοί λογαριασμοί παθητικού	280.265	197.988	275.249	189.691
<b>Σύνολο Προμηθευτών και λοιπών υποχρεώσεων</b>	<b>4.213.792</b>	<b>4.943.824</b>	<b>4.139.632</b>	<b>4.871.427</b>

### 7.9. Πωλήσεις

Ο Ενοποιημένος κύκλος εργασιών (πωλήσεις) καθώς και της Εταιρείας αναλύεται ως ακολούθως:

	<i>Όμιλος</i>		<i>Εταιρεία</i>	
	<i>1.1 -30.9.2013</i>	<i>1.1 -30.9.2012</i>	<i>1.1 -30.9.2013</i>	<i>1.1 -30.9.2012</i>
Πωλήσεις εμπορευμάτων	218.908	209.690	218.908	209.690
Πωλήσεις προϊόντων	12.332.539	10.765.377	12.332.539	10.765.377
Πωλήσεις λοιπών αποθεμάτων	31.127	26.662	31.127	26.662
Παροχή υπηρεσιών	9.636	16.332	9.636	16.332
<b>Σύνολο</b>	<b>12.592.210</b>	<b>11.018.061</b>	<b>12.592.210</b>	<b>11.018.061</b>

### 7.10. Κόστος Πωλήσεων

Το κόστος πωλήσεων του Ομίλου και της Εταιρείας αναλύεται ως ακολούθως:

	<i>Όμιλος</i>		<i>Εταιρεία</i>	
	<i>2013</i>	<i>2012</i>	<i>2013</i>	<i>2012</i>
Κόστος εμπορευμάτων	125.589	120.478	125.589	120.478
Κόστος προϊόντων	9.347.038	9.087.804	9.347.038	9.087.804
<b>Σύνολο</b>	<b>9.472.627</b>	<b>9.208.281</b>	<b>9.472.627</b>	<b>9.208.281</b>



Εννεαμηνιαία Οικονομική Έκθεση  
1 Ιανουαρίου – 30 Σεπτεμβρίου 2013  
(Όλα τα ποσά σε Ευρώ)

### 7.11. Έξοδα Διάθεσης

Τα έξοδα διάθεσης αυξήθηκαν σε σχέση με την αντίστοιχη περίοδο του 2012 λόγω αύξησης των μεταβλητών εξόδων σαν συνέπεια της ανάπτυξης του κύκλου εργασιών και λόγω αύξησης δαπανών προώθησης και προβολής (Marketing) των προϊόντων της Εταιρείας.

### 7.12. Κέρδη ανά μετοχή

Τα βασικά κέρδη ανά μετοχή υπολογίζονται με διαίρεση του κέρδους που αναλογεί στους μετόχους της μητρικής, με τον σταθμισμένο μέσο αριθμό των κοινών μετοχών στην διάρκεια της περιόδου, εξαιρουμένων των ιδίων κοινών μετοχών που αγοράστηκαν από την επιχείρηση (ίδιες μετοχές), γεγονός που δεν συντρέπει.

	Όμιλος		Εταιρεία	
	01.01- 30.09.2013	01.01- 30.09.2012	01.01- 30.09.2013	01.01- 30.09.2012
Κέρδη / (ζημιές)	158.774	(245.870)	154.556	(500.850)
Σταθμισμένος μέσος αριθμός μετοχών	50.797.369	50.797.369	50.797.369	50.797.369
Βασικά κέρδη / (ζημιές) ανα μετοχή	0,0031	(0,0048)	0,0030	(0,0099)

### 7.13. Παροχές σε Εργαζομένους

Ο μέσος αριθμός των εργαζομένων στον Όμιλο και την Εταιρεία, κατά την 30 Σεπτεμβρίου 2013 και 30 Σεπτεμβρίου 2012, και το συνολικό κόστος εργοδότησης τους, κατά τις χρήσεις του 2013 και 2012 ήταν:

	Όμιλος		Εταιρεία	
	01.01- 30.09.2013	01.01- 30.09.2012	01.01- 30.09.2013	01.01- 30.09.2012
Άτομα	105	96	105	96
Κόστος	2.450.827	2.203.437	2.450.827	2.203.437

### 7.14. Ενδεχόμενες υποχρεώσεις

Για τις ενδεχόμενες υποχρεώσεις από φορολογικούς ελέγχους ανέλεγκτων χρήσεων αναφερόμαστε στη σημείωση 6.5.1.

Σχετικά με τις εκκρεμείς δικαστικές υποθέσεις, οι μεταβολές σε σχέση με τις υποθέσεις που αναφέρονται στις ετήσιες οικονομικές καταστάσεις της 31.12.2012 είναι οι εξής:

α) Σχετικά με την υπόθεση της επιβολής φόρου ύψους 695.743,53 με βάση την υπ' αριθμ. 56960/2009 απόφαση του Προϊσταμένου του ΕΟΦ, εκδόθηκε απόφαση αποδοχής της ανακοπής και ακύρωση της υπ' αρ 9133/2009 ταμειακής βεβαίωσης του ανωτέρου ποσού από το Διοικητικό πρωτοδικείο Χαλκίδας. Το γεγονός αυτό δεν είχε επίδραση στις οικονομικές καταστάσεις.



Εννεαμηνιαία Οικονομική Έκθεση  
1 Ιανουαρίου – 30 Σεπτεμβρίου 2013  
(Όλα τα ποσά σε Ευρώ)

β) Έχουν ασκηθεί αγωγές από δυο πρώην υπαλλήλους της εταιρείας, οι οποίοι διεκδικούν την αναγνώριση της ακυρότητας της καταγγελίας της σύμβασης εργασίας τους. Η εκτίμηση της διοίκησης και του νομικού συμβούλου είναι ότι θα είναι θετική η έκβαση των δυο αυτών υποθέσεων. Για το λόγο αυτό δεν έχουμε κάνει πρόβλεψη για τυχόν καταβολή οφειλόμενων αμοιβών και τόκων υπερημερίας.

Εκτός των ανωτέρω δεν υπάρχουν άλλες μεταβολές στις ενδεχόμενες υποχρεώσεις.

#### **7.15. Συναλλαγές με συνδεδεμένα μέρη**

##### **α) Διαιτητικές συναλλαγές**

Δεν πραγματοποιήθηκαν διαιτητικές εμπορικές συναλλαγές τόσο στη τρέχουσα όσο και στην προηγούμενη περίοδο. Στη περίοδο 1 Ιανουαρίου έως 30 Σεπτεμβρίου 2013 δόθηκε χρηματική διευκόλυνση, στη θυγατρική, ποσού 58.439,56 €.

##### **β) Διαιτητικά υπόλοιπα**

Δεν υφίστανται μη απομειωμένα διαιτητικά υπόλοιπα στον ισολογισμό της μητρικής εταιρείας ενώ δεν έχουν επίδραση στον Ενοποιημένο Ισολογισμό

##### **γ) Συναλλαγές με βασικά με διευθυντικά στελέχη και μέλη της Διοίκησης.**

σε ευρώ	Όμιλος		Εταιρεία	
	1.1- 30.09.2013	1.1- 30.09.2012	1.1- 30.09.2013	1.1- 30.09.2012
Αμοιβές εκτελεστικών μελών Δ.Σ και διευθυντικών στελεχών (βάσει ειδικής σχέσης μισθώσεως εργασίας)	238.745	178.771	238.745	178.771
Αμοιβές εκτελεστικών μελών Δ.Σ (βάσει εντολής παροχής ανεξάρτητων υπηρεσιών)	-	80.000	-	80.000
Αμοιβές εταιρείας ελεγχόμενης από εκτελεστικό μέλος του Δ.Σ.	183.939	153.555	183.939	153.555
Αμοιβές δικηγορικής εταιρείας ελεγχόμενης από συγγενικό πρόσωπο εκτελεστικού μέλους του Δ.Σ.	23.888	-	23.888	-
Αμοιβές μη εκτελεστικών μελών Δ.Σ	33.533	32.000	29.033	27.500
	<b>480.104</b>	<b>444.326</b>	<b>475.604</b>	<b>439.826</b>

Απαιτήσεις ή υποχρεώσεις από και προς τα διευθυντικά στελέχη και μέλη της διοίκησης δεν υπάρχουν τόσο στην τρέχουσα όσο και στη συγκριτική περίοδο.

##### **δ) Συναλλαγές με μετόχους**

Δεν πραγματοποιήθηκαν συναλλαγές με μετόχους στην περίοδο. Ο μέτοχος Thrush Enterprises LTD χορήγησε στη χρήση 2009 δάνειο προς την μητρική εταιρεία ποσού €1.056.000 του οποίου το μεγαλύτερο μέρος αποπληρώθηκε στο 2010. Σήμερα το υπόλοιπο του δανείου που οφείλεται στη Thrush Enterprises LTD είναι € 82.502. Ο μέτοχος Tanaca Holdings Ltd, χορήγησε στη χρήση 2010 δάνειο προς τη μητρική εταιρεία ποσού €1.228.000 του οποίου το μεγαλύτερο μέρος αποπληρώθηκε στο

Εννεαμηνιαία Οικονομική Έκθεση  
1 Ιανουαρίου – 30 Σεπτεμβρίου 2013  
(Όλα τα ποσά σε Ευρώ)

2010. Σήμερα το υπόλοιπο του δανείου που οφείλεται στη Tanaca Holdings Ltd είναι € 528.000.

Οι συναλλαγές συνδεδεμένων μερών γίνονται υπο όρους που ισοδυναμούν με εκείνους που επικρατούν σε συναλλαγές σε καθαρά εμπορική βάση.

#### **7.16. Γεγονότα μετά την ημερομηνία του Ισολογισμού**

Μετά την ημερομηνία του Ισολογισμού ολοκληρώθηκε η έκθεση ελέγχου του επενδυτικού προγράμματος από το αρμόδιο όργανο ελέγχου και προσδιορίστηκε το ύψος της κρατικής επιχορήγησης που αναλογεί σε αυτές. Το υπολειπόμενο ποσό για είσπραξη ανέρχεται σε περίπου 612 χιλ ευρώ.

Δεν υπάρχουν άλλα σημαντικά γεγονότα που να επηρεάζουν τις παρουσιαζόμενες οικονομικές καταστάσεις ή να απαιτούν γνωστοποίηση με βάση το εφαρμοζόμενο πλαίσιο.

Χαλκίδα, 18<sup>η</sup> Νοεμβρίου 2013

Ο Πρόεδρος του Δ.Σ.

Ο Αντιπρόεδρος & Διευθύνων Σύμβουλος

---

**Γεώργιος Γκάτζαρος**

---

**Μενέλαος Τασόπουλος**

Η Οικονομική Δ/τρια Ομίλου

Ο Προϊστάμενος Λογιστηρίου


---

**Μαίρη Ισκαλατιάν**

---

**Αλέξανδρος Γεωργιάδης**

**B. ΣΤΟΙΧΕΙΑ ΚΑΙ ΠΛΗΡΟΦΟΡΙΕΣ ΠΕΡΙΟΔΟΥ 1.1 – 30.09.2013**

 <b>ΠΑΠΟΥΤΣΑΝΗΣ Α.Β.Ε.Ε.</b> ΑΝΩΝΥΜΗ ΒΙΟΜΗΧΑΝΙΚΗ & ΕΜΠΟΡΙΚΗ ΕΤΑΙΡΕΙΑ ΚΑΤΑΝΑΛΩΤΙΚΩΝ ΑΓΑΘΩΝ ΑΡ.Μ.Α.Ε. 13108/06/Β/86/89 - ΑΡ. Γ.Ε.ΜΗ. 12191422000 ΕΔΡΑ: 71ο χλμ. ΑΘΗΝΩΝ - ΛΑΜΙΑΣ, ΒΑΘΥ ΑΥΛΙΔΟΣ, ΧΑΛΚΙΔΑ ΣΤΟΙΧΕΙΑ & ΠΛΗΡΟΦΟΡΙΕΣ ΤΗΣ ΠΕΡΙΟΔΟΥ από 01 ΙΑΝΟΥΑΡΙΟΥ έως 30 ΣΕΠΤΕΜΒΡΙΟΥ 2013 (Σύμφωνα με την απόφαση 4/507/28.4.2009 του Διοικητικού Συμβουλίου της επτροπής κεφαλαιαγοράς) ΠΟΣΑ ΕΚΦΡΑΣΜΕΝΑ ΣΕ ΕΥΡΩ																																		
Τα παρακάτω στοιχεία και πληροφορίες, που προκύπτουν από τις οικονομικές καταστάσεις, στοχεύουν σε μια γενική ενημέρωση για την οικονομική κατάσταση και τα αποτελέσματα της ΠΑΠΟΥΤΣΑΝΗΣ ΑΒΕΕ και του Ομίλου εταιρειών ΠΑΠΟΥΤΣΑΝΗΣ. Συνιστούμε επομένως στον αναγνώστη, πριν προβεί σε οποιαδήποτε είδους επενδυτική επιλογή ή άλλη συναλλαγή με την Εταιρεία, να ανατρέξει στη διεύθυνση του διαδικτυακού της ιστοχώρου: www.papoutsanis.gr, όπου αναρτώνται οι περιοδικές Οικονομικές καταστάσεις καθώς και η Έκθεση επισκόπησης του νόμιμου ορκωτού ελεγκτή λογιστή όποτε αυτή απαιτείται. Ημερομηνία έγκρισης των εννεαμηνιαίων Οικονομικών Καταστάσεων: 18η Νοεμβρίου 2013																																		
ΣΤΟΙΧΕΙΑ ΚΑΤΑΣΤΑΣΗΣ ΟΙΚΟΝΟΜΙΚΗΣ ΘΕΣΗΣ																																		
	ΟΜΙΛΟΣ		ΕΤΑΙΡΕΙΑ																															
	30.09.2013	31.12.2012	30.09.2013	31.12.2012																														
<b>ΕΝΕΡΓΗΤΙΚΟ</b>																																		
Ιδιοχρησιμοποιούμενα ενσώματα πάγια στοιχεία	25.784.350	26.285.006	25.784.350	26.285.006																														
Επενδύσεις σε ακίνητα	247.500	247.500	247.500	247.500																														
Αύλα περιουσιακά στοιχεία	107.760	163.347	107.760	163.347																														
Λοιπά μη κυκλοφορούντα περιουσιακά στοιχεία	46.673	42.184	46.673	42.184																														
Αποθέματα	3.324.454	2.354.044	3.324.454	2.354.044																														
Απαιτήσεις από πελάτες	2.420.837	3.631.703	2.463.439	3.631.703																														
Επιταγές εισπρακτέες μεταχρονολογημένες	2.229.931	2.211.307	2.229.931	2.211.307																														
Λοιπά κυκλοφορούντα περιουσιακά στοιχεία	2.981.622	2.962.498	2.925.500	2.954.959																														
<b>ΣΥΝΟΛΟ ΕΝΕΡΓΗΤΙΚΟΥ</b>	<b>37.143.127</b>	<b>37.897.590</b>	<b>37.129.607</b>	<b>37.890.051</b>																														
<b>ΠΑΘΗΤΙΚΟ</b>																																		
Μετοχικό Κεφάλαιο	15.747.184	15.747.184	15.747.184	15.747.184																														
Λοιπά στοιχεία Ιδίων κεφαλαίων	3.817.363	3.658.589	3.878.003	3.723.446																														
<b>Σύνολο Ιδίων κεφαλαίων ιδιοκτητών μητρικής (α)</b>	<b>19.564.548</b>	<b>19.405.773</b>	<b>19.625.187</b>	<b>19.470.631</b>																														
<b>Δικαιώματα Μειοψήφιας (β)</b>	-	-	-	-																														
<b>Σύνολο Ιδίων κεφαλαίων (γ) = (α) + (β)</b>	<b>19.564.548</b>	<b>19.405.773</b>	<b>19.625.187</b>	<b>19.470.631</b>																														
Μακροπρόθεσμες δανειακές υποχρεώσεις	4.464.359	5.440.371	4.464.359	5.440.371																														
Προβλέψεις / Λοιπές μακροπρόθεσμες υποχρεώσεις	4.622.701	4.652.928	4.622.701	4.652.928																														
Βραχυπρόθεσμες δανειακές υποχρεώσεις	4.277.727	3.454.694	4.277.727	3.454.694																														
Λοιπές βραχυπρόθεσμες υποχρεώσεις	4.213.792	4.943.824	4.139.632	4.871.427																														
<b>Σύνολο υποχρεώσεων (δ)</b>	<b>17.578.580</b>	<b>18.491.817</b>	<b>17.504.420</b>	<b>18.419.420</b>																														
<b>ΣΥΝΟΛΟ ΙΔΙΩΝ ΚΕΦΑΛΑΙΩΝ &amp; ΥΠΟΧΡΕΩΣΕΩΝ (γ) + (δ)</b>	<b>37.143.127</b>	<b>37.897.590</b>	<b>37.129.607</b>	<b>37.890.051</b>																														
ΣΤΟΙΧΕΙΑ ΚΑΤΑΣΤΑΣΗΣ ΤΑΜΕΙΑΚΩΝ ΡΟΩΝ (Έμμεση Μέθοδος)																																		
	ΟΜΙΛΟΣ		ΕΤΑΙΡΕΙΑ																															
	01.01-30.09.2013	01.01-30.09.2012	01.01-30.09.2013	01.01-30.09.2012																														
<b>Λειτουργικές δραστηριότητες</b>																																		
κέρδη (ζημιές) προ φόρων	217.243	(47.491)	213.025	(302.472)																														
<b>Πλέον / (μείον) προσαρμογές για:</b>																																		
Αποσβέσεις	1.014.192	995.450	1.014.192	995.450																														
Προβλέψεις	(341.210)	(209.494)	(325.373)	58.886																														
Αποσβέσεις επιχορηγήσεων	(97.148)	(331.878)	(97.148)	(331.878)																														
(Έσοδα) / Έξοδα επενδύσεων	(702)	422	(702)	422																														
Χρηματοοικονομικό κόστος - (καθαρό)	447.941	446.756	447.941	446.756																														
	1.240.316	853.774	1.251.936	867.174																														
<b>Πλέον / μείον προσαρμογές για μεταβολές λογαριασμών κεφαλαίου κίνησης ή που σχετίζονται με τις λειτουργικές δραστηριότητες:</b>																																		
Μείωση / (αύξηση) αποθεμάτων	(691.089)	439.401	(691.089)	439.401																														
Μείωση / (αύξηση) απαιτήσεων	1.118.573	63.012	1.166.964	64.077																														
(Μείωση) / αύξηση υποχρεώσεων (πλην τραπεζών)	(671.592)	(1.283.892)	(731.795)	(1.298.012)																														
<b>Μείον:</b>																																		
Χρεωστικοί τόκοι και συναφή έξοδα καταβλημένα	(421.479)	(374.258)	(421.479)	(374.258)																														
<b>Σύνολο εισροών / (εκροών) από λειτουργικές δραστηριότητες (α)</b>	<b>574.728</b>	<b>(301.962)</b>	<b>574.536</b>	<b>(301.618)</b>																														
<b>Επενδυτικές δραστηριότητες</b>																																		
Αγορά ενσώματων και άυλων παγίων στοιχείων	(462.953)	(638.150)	(462.953)	(638.150)																														
Εισπράξεις από πωλήσεις ενσώματων και άυλων παγίων	5.005	208	5.005	208																														
<b>Σύνολο εισροών / (εκροών) από επενδυτικές δραστηριότητες (β)</b>	<b>(457.948)</b>	<b>(637.942)</b>	<b>(457.948)</b>	<b>(637.942)</b>																														
<b>Χρηματοδοτικές δραστηριότητες</b>																																		
Εισπραξεις από εκδοθέντα / αναληφθέντα δάνεια	813.766	157.963	813.766	157.963																														
Εισπραξη επιχορήγησης	-	953.250	-	953.250																														
Εξοφλήσεις δανείων	(849.263)	(1.741.479)	(849.263)	(1.741.479)																														
Εξοφλήσεις υποχρεώσεων από χρηματοδοτικές μισθώσεις (χρεολύσια)	(143.944)	(302.990)	(143.944)	(302.990)																														
<b>Σύνολο εισροών / (εκροών) από χρηματοδοτικές δραστηριότητες (γ)</b>	<b>(179.441)</b>	<b>(933.256)</b>	<b>(179.441)</b>	<b>(933.256)</b>																														
<b>ισοδύναμα περιόδου (α)+(β)+(γ)</b>	<b>(62.661)</b>	<b>(1.873.160)</b>	<b>(62.853)</b>	<b>(1.872.816)</b>																														
Ταμειακά διαθέσιμα και ισοδύναμα στην έναρξη της χρήσης	2.561.560	4.468.309	2.557.981	4.464.168																														
<b>Ταμειακά διαθέσιμα και ισοδύναμα στη λήξη της χρήσης</b>	<b>2.498.899</b>	<b>2.595.149</b>	<b>2.495.128</b>	<b>2.591.352</b>																														
ΣΤΟΙΧΕΙΑ ΚΑΤΑΣΤΑΣΗΣ ΜΕΤΑΒΟΛΩΝ ΚΑΘΑΡΗΣ ΘΕΣΗΣ ΠΕΡΙΟΔΟΥ																																		
	ΟΜΙΛΟΣ		ΕΤΑΙΡΕΙΑ																															
	01.01-30.09.2013	01.01-30.09.2012	01.01-30.09.2013	01.01-30.09.2012																														
Σύνολο Ιδίων κεφαλαίων έναρξης περιόδου (01.01.2013 και 01.01.2012 αντίστοιχα)	19.405.773	19.486.110	19.470.631	19.803.912																														
Συγκεντρωτικά συνολικά έσοδα μετά από φόρους	158.774	(245.870)	154.556	(500.850)																														
<b>Σύνολο Ιδίων κεφαλαίων λήξης περιόδου (30.09.2013 και 30.09.2012 αντίστοιχα)</b>	<b>19.564.548</b>	<b>19.240.241</b>	<b>19.625.187</b>	<b>19.303.062</b>																														
ΣΤΟΙΧΕΙΑ ΚΑΤΑΣΤΑΣΗΣ ΣΥΝΟΛΙΚΩΝ ΕΣΟΔΩΝ 1 ΙΑΝΟΥΑΡΙΟΥ - 30 ΣΕΠΤΕΜΒΡΙΟΥ 2013																																		
	ΟΜΙΛΟΣ		ΕΤΑΙΡΕΙΑ																															
	01.01-30.09.2013	01.01-30.09.2012	01.01-30.09.2013	01.01-30.09.2012																														
Κύκλος εργασιών	12.592.210	11.018.061	12.592.210	11.018.061																														
<b>Μικτά κέρδη</b>	<b>3.119.583</b>	<b>1.809.779</b>	<b>3.119.583</b>	<b>1.809.779</b>																														
Κέρδη/(Ζημιές) προ φόρων, χρηματοδοτικών και επενδυτικών αποτελεσμάτων	568.036	67.397	563.818	(187.584)																														
<b>Κέρδη/(Ζημιές) προ φόρων</b>	<b>217.243</b>	<b>(47.491)</b>	<b>213.025</b>	<b>(302.472)</b>																														
<b>Κέρδη/(Ζημιές) μετά από φόρους (Α)</b>	<b>158.774</b>	<b>(245.870)</b>	<b>154.556</b>	<b>(500.850)</b>																														
Κατανέμονται σε:																																		
Ιδιοκτήτες μητρικής	158.774	(245.870)	154.556	(500.850)																														
Δικαιώματα μειοψηφίας	-	-	-	-																														
<b>Λοιπά συνολικά έσοδα μετά από φόρους (Β)</b>	<b>-</b>	<b>-</b>	<b>-</b>	<b>-</b>																														
<b>Συγκεντρωτικά συνολικά έσοδα μετά από φόρους (Α+Β)</b>	<b>158.774</b>	<b>(245.870)</b>	<b>154.556</b>	<b>(500.850)</b>																														
Κατανέμονται σε:																																		
- Ιδιοκτήτες μητρικής	158.774	(245.870)	154.556	(500.850)																														
- Δικαιώματα μειοψηφίας	-	-	-	-																														
Κέρδη προ φόρων, χρηματοδοτικών, επενδυτικών αποτελεσμάτων και συνολικών αποσβέσεων	1.582.228	1.062.847	1.578.010	807.866																														
ΠΡΟΣΘΕΤΑ ΣΤΟΙΧΕΙΑ ΚΑΙ ΠΛΗΡΟΦΟΡΙΕΣ																																		
1. Οι μετοχές της εταιρείας διαπραγματεύονται στο ΧΑ στη κύρια αγορά. 2. Οι βασικές λογιστικές αρχές που ακολουθήθηκαν είναι όμοιες με αυτές της 31/12/2012. 3. Στη σημείωση 6.5.1 των οικονομικών καταστάσεων γίνεται αναφορά για τις ανέλεγκτες φορολογικά χρήσεις. 4. i) Δεν υπάρχουν επίδικες ή υπό διαπίστωση διαφορές που ενδέχεται να έχουν σημαντική επίπτωση στην οικονομική κατάσταση ή λειτουργία της εταιρείας και του ομίλου. (Λεπτομερής αναφορά γίνεται στη σημείωση 7.14 των οικονομικών καταστάσεων). ii) Οι διενεργηθείσες προβλέψεις αφορούν τις κάτωθι περιπτώσεις <table border="1" style="width: 100%; border-collapse: collapse;"> <thead> <tr> <th>Προβλέψεις για επίδικες υποθέσεις</th> <th>Όμιλος</th> <th>Εταιρεία</th> </tr> </thead> <tbody> <tr> <td>Σύνολο</td> <td>133.000</td> <td>133.000</td> </tr> </tbody> </table> 5. Ο μέσος αριθμός του απασχολούμενου προσωπικού την 30/09/2013 ήταν για την εταιρεία και για τον όμιλο 105 άτομα, ενώ κατά την 30/09/2012 ήταν για την εταιρεία και τον Όμιλο 96 άτομα 6. Γνωστοποιήσεις συνδεδεμένων μερών σύμφωνα με το ΔΛΠ 24 (σημείωση 7.15 των οικονομικών καταστάσεων) <table border="1" style="width: 100%; border-collapse: collapse;"> <thead> <tr> <th></th> <th>Όμιλος</th> <th>Εταιρεία</th> </tr> </thead> <tbody> <tr> <td>30.09.2013</td> <td></td> <td></td> </tr> <tr> <td>α) Έσοδα</td> <td>-</td> <td>-</td> </tr> <tr> <td>β) Έξοδα</td> <td>-</td> <td>-</td> </tr> <tr> <td>γ) Συναλλαγές και αμοιβές διευθυντικών στελεχών και μελών της διοίκησης</td> <td>480.104</td> <td>475.604</td> </tr> </tbody> </table> 7. Άλλες ουσιαστικές πληροφορίες Στη λήξη της τρέχουσας χρήσης δεν υπήρξαν μετοχές της μητρικής που να κατέχονται από την ίδια είτε από θυγατρικές της επιχειρήσεις. 8. Λόγω της τροποποίησης του ΔΛΠ 19 έχουν πραγματοποιηθεί αναπροσαρμογές στα ίδια κεφάλαια τον «αναβαλλόμενο φόρο» καθώς και στην «προβλεπόμενη για απομείωση προσωπικού». Οι παραπάνω αναπροσαρμογές παρατίθενται στη Σημείωση 6.7 των οικονομικών καταστάσεων. 9. Λόγω της εφαρμογής νέου τρόπου-μεθόδου τιμολόγησης προς βασικό πελάτη αναμορφώθηκε ο «κύκλος εργασιών», τα «μικτά κέρδη» και τα «έξοδα διάθεσης» στις συγκριτικές και ενδιάμεσες οικονομικές καταστάσεις. Η αλλαγή αυτή δεν έχει επίδραση στα Καθαρά κέρδη, στην Καθαρή Θέση και στα λοιπά κονδύλια του Ισολογισμού καθώς και στην κατάσταση ταμειακών ροών. Οι παραπάνω αναπροσαρμογές παρατίθενται στη Σημείωση 6.8 των οικονομικών καταστάσεων. 10. Οι οικονομικές καταστάσεις του ομίλου περιλαμβάνουν τις οικονομικές καταστάσεις των εταιρειών που αναλύονται στον παρακάτω πίνακα, ενοποιημένες με τη μέθοδο της ολικής ενοποίησης. (σημείωση 6.2 των οικονομικών καταστάσεων) <table border="1" style="width: 100%; border-collapse: collapse;"> <thead> <tr> <th>Επωνυμία</th> <th>Έδρα</th> <th>Ποσοστό Συμμετοχής (Άμεσο)</th> </tr> </thead> <tbody> <tr> <td>ΠΑΠΟΥΤΣΑΝΗΣ Α.Β.Ε.Ε.</td> <td>Δήμος Χαλκιδέων</td> <td>Μητρική</td> </tr> <tr> <td>PLIAS ΕΜΠΟΡΙΚΗ Α.Ε.</td> <td>Δήμος Χαλκιδέων</td> <td>100%</td> </tr> </tbody> </table>					Προβλέψεις για επίδικες υποθέσεις	Όμιλος	Εταιρεία	Σύνολο	133.000	133.000		Όμιλος	Εταιρεία	30.09.2013			α) Έσοδα	-	-	β) Έξοδα	-	-	γ) Συναλλαγές και αμοιβές διευθυντικών στελεχών και μελών της διοίκησης	480.104	475.604	Επωνυμία	Έδρα	Ποσοστό Συμμετοχής (Άμεσο)	ΠΑΠΟΥΤΣΑΝΗΣ Α.Β.Ε.Ε.	Δήμος Χαλκιδέων	Μητρική	PLIAS ΕΜΠΟΡΙΚΗ Α.Ε.	Δήμος Χαλκιδέων	100%
Προβλέψεις για επίδικες υποθέσεις	Όμιλος	Εταιρεία																																
Σύνολο	133.000	133.000																																
	Όμιλος	Εταιρεία																																
30.09.2013																																		
α) Έσοδα	-	-																																
β) Έξοδα	-	-																																
γ) Συναλλαγές και αμοιβές διευθυντικών στελεχών και μελών της διοίκησης	480.104	475.604																																
Επωνυμία	Έδρα	Ποσοστό Συμμετοχής (Άμεσο)																																
ΠΑΠΟΥΤΣΑΝΗΣ Α.Β.Ε.Ε.	Δήμος Χαλκιδέων	Μητρική																																
PLIAS ΕΜΠΟΡΙΚΗ Α.Ε.	Δήμος Χαλκιδέων	100%																																
ΧΑΛΚΙΔΑ, 18 <sup>η</sup> Νοεμβρίου 2013																																		
Ο ΠΡΟΕΔΡΟΣ	Ο ΑΝΤΙΠΡΟΕΔΡΟΣ & ΔΙΕΥΘΥΝΩΝ ΣΥΜΒΟΥΛΟΣ	Η ΟΙΚΟΝΟΜΙΚΗ ΔΙΕΥΘΥΝΤΡΙΑ ΤΟΥ ΟΜΙΛΟΥ	Ο ΠΡΟΪΣΤΑΜΕΝΟΣ ΛΟΓΙΣΤΗΡΙΟΥ																															
ΓΕΩΡΓΙΟΣ Σ. ΓΚΑΤΖΑΡΟΣ	ΜΕΝΕΛΑΟΣ Α. ΤΑΣΟΠΟΥΛΟΣ Α.Δ.Τ. ΑΙ 597755	ΜΑΙΡΗ Σ. ΣΚΑΛΑΤΙΑΝ	ΑΛΕΞΑΝΔΡΟΣ Β. ΓΕΩΡΓΙΑΔΗΣ																															